



Réserve Naturelle ASTROBLEME DE ROCHECHOUART-CHASSENON



Rapport d'activités 2025



RÉGION
Nouvelle-
Aquitaine



Table des matières

Introduction	3
Bilan financier de l'année 2025	4
Opérations du plan de gestion	6
SURVEILLANCE DU TERRITOIRE ET POLICE DE L'ENVIRONNEMENT (SP)	6
CONNAISSANCES ET SUIVI DU PATRIMOINE NATUREL (CS)	7
INTERVENTION SUR LE PATRIMOINE NATUREL (IP)	18
CREATION ET ENTRETIEN DES INFRASTRUCTURES D'ACCUEIL (CI).....	27
MANAGEMENT ET SOUTIEN (MS).....	27
PARTICIPATION A LA RECHERCHE (PR)	36
PRESTATIONS D'ACCUEIL ET ANIMATIONS (PA)	37
CREATION SUPPORTS DE COMMUNICATION ET PEDAGOGIE (CC)	47
Budget prévisionnel 2026	49
Annexes	50

Introduction

La Réserve Naturelle Nationale de l'Astroblème de Rochechouart Chassenon (RNNARC) étant connu pour son patrimoine géologique lié à la présence de brèches d'impact, son classement lui confère un contexte particulièrement atypique par rapport à la plupart des autres RNN. Gérée par la Communauté de Communes Porte Océane du limousin (CCPOL), elle poursuit ses missions de protection, de gestion et de sensibilisation au sein de son territoire. Le présent rapport d'activité dresse un bilan financier ainsi qu'un bilan des opérations du Plan de Gestion de l'espace naturel.

- Moyens humains :

3 ETP sont nécessaires pour le fonctionnement du service Réserve Naturelle de la collectivité :

- 1 ETP de conservateur
- 2 ETP d'animatrices pour l'éducation à l'environnement (accueil du public, communication et animation)

Un véhicule est mis à la disposition du service.

Les agents Nelly LARENT et Marie YSERD assurent la permanence à l'accueil de la Maison de la Réserve.

- Faits marquants de l'année 2025 :

- Diagnostic d'ancrage Territorial (DAT) de la Réserve Naturelle
- Vandalisme de l'ancienne trésorerie de Rochechouart

La vitre de l'atelier a été cassée, l'interrupteur a été fracassé et un chariot du CIRIR a été dérobé. Une plainte a été déposée par la collectivité.

Effraction par vitre fracassé à l'atelier de l'ancienne trésorerie



Bilan financier de l'année 2025

Fonctionnement général de la réserve

Charges (€)		Recettes (€)	
<u>Salaires et charges</u> Théo BOUTELEUX	41251,24		
<u>Charges courantes</u> Energie et électricité Eau Télécommunication Maintenance (bâtiments, sentier)	25624,95	Subvention Etat	61327,00
Vêtements de travail Fournitures administratives	994,62	Communauté de Communes Porte Océane du Limousin	33379,82
Déplacements, réunions Colloques, conseil scientifique	1193,62		
Prestations de service (travaux de gestions, spectacles artistiques...) Documentation (visuels RNN sur le patrimoine naturel)	20309,62		
Formations OFB Adhésions RNF / SGF			
Autres frais divers (terminal bancaire, conférences, taxes et versements, abonnements aux revues...)	283,00		
Gestion des stocks EMPP Achats boutique Paul Pellas Matériel pédagogique pour animations	892,90		
TOTAL	94616,82	TOTAL	94616,82

Education à l'environnement

Charges (€)		Recettes (€)	
<u>Salaires et charges</u> Nelly LARENT Marie-France YSERD	81834,08	Subvention Etat	18885,00
		Recettes d'exploitation Maison de la Réserve - Espace Météorite Paul Pellas	16049,26
		Communauté de Communes Porte Océane du Limousin	46899,82
TOTAL	81834,08	TOTAL	81834,08

En annexe se trouvent l'évolution des dépenses de fonctionnement du service depuis 2018.

Investissement

Sans objet pour 2025

Opérations du plan de gestion

SURVEILLANCE DU TERRITOIRE ET POLICE DE L'ENVIRONNEMENT (SP)

SP01 : Réalisation de tournées de surveillance

- Tournée police avec l'OFB

Date : 05/2025

Une tournée de police s'est opérée sur une demi-journée avec le service départemental de Haute Vienne.



- Dépollution des sites

Date : au cours 2025

Diverses opérations de dépollutions ont été menées par l'équipe sur les sites en réserve : Les Pierrières (Pressignac), Longeas (Chassenon) et le château (Rochechouart). Les déchets ont pu être évacués en déchetterie par les services techniques de la CCPOL.



- Autres infractions

Date : 11/2025

Un panneau du sentier pédagogique a été vandalisé : des moulages d'empreintes de loutres et de ragondin ont été volés. Des nouveaux ont été commandés au fournisseur par le conservateur pour les remplacer.

Vol des moulages



Dégradation du grillage de la carrière « Les Vignes et les Trous », propriété du département de ka (Chassenon)



CONNAISSANCES ET SUIVI DU PATRIMOINE NATUREL (CS)

CS01, CS02 : Suivi visuel et photographique des affleurements

- Alimentation de la bibliothèque photographique

L'équipe de la RNNARC continue de se rendre sur l'ensemble des sites afin d'alimenter la bibliothèque photographique dont elle dispose. Les images prises à partir de l'appareil photo du service serviront à alimenter le futur site internet de la réserve, à des fins de conservation de l'information scientifique. Il apparaît que l'affleurement en brèches polygéniques à matrice clastique du château de Rochechouart (A), est

relativement bien conservé. En revanche, celui de la Judie (Pressignac), qui contient des cônes de percussion dans du microgranite, est beaucoup plus sujet à l'érosion. D'autre part, le site des Pierrières, propriété du CEN, est en proie à la fracturation mécanique lié à la rhizosphère d'un chêne dangereusement suspendu (C).

Exemples d'affleurements : Brèche polygénique à matrice clastique de Rochechouart (A) et Brèche de fusion pauvres en fragments aux Pierrières à Pressignac (B)



CS09 : Inventaire des lichens

Date : 08/2025 à 01/2026

Prestataire : Conservatoire d'Espaces Naturels Nouvelle Aquitaine (CBNNA) et Conservatoire Botanique National Sud Atlantique (CBN SA)

Cette année, un inventaire des lichens a pu être réalisé sur l'ensemble des affleurements en réserve, à l'exception de la carrière de Champagnac en raison de son inaccessibilité.



Le CEN NA et le CBN SA (respectivement représentés par Muriel LENCROZ et Thomas BEUDIN) sont venus 4 jours sur la RNNARC pour prélever les lichens, qui

sont le résultat d'une association symbiotique d'un champignon et d'une algue. En effet, le champignon étant incapable de réaliser la photosynthèse, il a besoin des molécules organiques (sucres, notamment ribitol et mannitol) fabriquée par les algues et les chloroplastes de leurs cellules. Ils posent parfois beaucoup de problème en termes de classification taxonomique : la plupart sont classés en fonction du mycosymbiote, d'autres en fonction de l'algue hôte.

Des aliquots de roches ont dû être superficiellement prélevés au burin, cette opération ayant été validée par le Conseil scientifique. La détermination des espèces s'est faite à l'aide de différents colorants :

L'hypochlorite de sodium (Javel)

Le 1,4-phénylène-diamine

Le KOH (potasse)

La réaction va déterminer l'espèce grâce à la réaction de ses organes reproducteurs, les apothécies. Par exemple, le genre *Xanthoparmelia* réagit au niveau de la médulle à la potasse. 36 espèces ont pu être inventoriées. Il est apparu que la grande majorité des espèces étaient acidophiles (environ 80%). Parmi les genres les plus emblématiques, on retrouve *Caloplaca*, *Blastenia*, *Cladonia* ou *Xanthocarpia*.

Quelques espèces patrimoniales ont pu être relevées :

- *Brianaria bauschiana*
- *Buellia abstracta*
- *Cladonia humilis*
- *Teloschistes chrysophthalmos*
- *Traponaria varians*

4 espèces déterminantes ZINEFF (Zone d'Intérêt Ecologique Faunistique et Floristique) ont pu être relevées :

- *Calicium salicinum*
- *Gyalecta carneola*
- *Mischoblastia oxydata*
- *Varicellaria hemisphaeria*

On peut noter que :

- Sur le site des Clides à Chassenon, la présence de *Teloschistes chrysophthalmos*, sur les aubépines et les prunelliers, qui a tendance à gagner de plus en plus les hautes latitudes en Europe, atteste du réchauffement climatique.

-globalement on trouve beaucoup plus d'espèces horticoles que saxicoles.

Des pistes de gestion ont été proposées en conclusion de l'étude pour favoriser la diversité lichénique ; par exemple, le site du Puy de Chiraud à Videix, envahit par les

ronciers et autres ligneux pourrait être débroussaillé au niveau de son affleurement en impactite de fusion, recommandation prise en compte puisque les services techniques de la POL sont intervenus en début d'année 2026.

CS 03 : Suivi des collections

- Maintenance du matériel : nettoyage de la carothèque au CIRIR

Date : Juin 2025

Le conservateur Théo BOUTELEUX et le stagiaire Arnaud TCHASSEM ont consacré une après-midi pour aider Philippe LAMBERT à nettoyer la carothèque et l'atelier du CIRIR.



CS05 : Suivi des odonates / Suivi Temporel des Libellules (STELi)

Date : été 2025

Matériel : jumelles, carnet, stylographe, mètre à ruban, montre, balisage pour le transect (piquets et rubalise), filet à insectes

- Protocole

Le STELi consiste à se déplacer sur un transect (ou linéaire) de 50 m en longeant un cours d'eau ou une zone humide afin de recenser les odonates qui sont présents, et évaluer l'état de conservation du milieu. Le protocole se réalise en 9 passages, de juin à septembre, en période d'étiage, de faible vent et de fort ensoleillement.



Caloptéryx vierge mâle (A), sympétrum sanguin mâle (B) et Orthétrum bleissant femelle (C)

- Résultats

Nom vernaculaire	Ordre	Espèce	Site du château (Graine)	Montoume	La Chauffie	Liste Rouge Régionale
Agrion jovencelle	Zygoptère	<i>Coenagrion puella</i>	7	0	6	LC
Agrion à pattes larges	Zygoptère	<i>Platycnemis pennipes</i>	8	0	22	LC
Anax Napolitain	Anisoptère	<i>Anax parthenope</i>	0	1	0	LC
Caloptéryx éclatant	Zygoptère	<i>Calopteryx splendens</i>	27	2	20	LC
Caloptéryx vierge	Zygoptère	<i>Calopteryx virgo</i>	38	0	14	LC
Ischnure élégant	Zygoptère	<i>Ischnura elegans</i>	1	0	2	LC
Onycogompe à pinces	Anisoptère	<i>Onychogomphus forcipatus</i>	0	4	2	LC
Orthétrum réticulé	Anisoptère	<i>Orthetrum cancellatum</i>	4	24	7	LC
Sympétrum sanguin	Anisoptère	<i>Sympetrum sanguineum</i>	0	26	13	LC

LC : Liste Complémentaire (préoccupation mineure)

Toutes les espèces inventoriées sont déterminantes ZNIEFF.

De façon générale, on constate une répartition des demoiselles majoritairement sur les écosystèmes lotiques et des libellules sur les eaux stagnantes. De nombreux caloptéryx en tandem, ont pu être observés sur la Graine.

L'agrion à larges pattes se développe principalement sur les bras morts et les gravières, raison pour laquelle on le trouve exclusivement sur la Graine et non à Montoume.

Inversement, l'agrion jouvencelle, qui lui vole lors du tandem avec un battement d'ailes désynchronisé, va préférer les périodes d'eaux stagnantes : il a ainsi pu être observée en période d'étiage de la Graine sur la période fin juillet-début août.

Bonne pratique : à l'instar des rhopalocères, aucune capture n'a été effectuée sur les odonates pour leur détermination

CS06 : Suivi des lépidoptères / Protocole Papillons Gestionnaires (PROPAGE)

Date : été 2025

Exemples de rhopalocères contactés lors du suivi : Robert-le-Diable (A), Grand Nacré (B), Myrtil (C) et Demi-deuil (D)



- Protocole

Le protocole, établi par le MNHN, consiste à se déplacer sur un transect (ou linéaire) de 100m (aller-retour) sur milieux ouverts de types prairies pour recenser les genres apparentés (uniquement présents sur la liste du MNHN, annexée au présent rapport), pur en définir l'état de conservation. Il s'agit d'une prospection ciblée, sur les habitats naturels les plus adéquats (ici prairies principalement). Il est intéressant de comparer des sites en libre évolution et sous terrains agricoles. 3 passages ont été effectués en juin, juillet et août. L'objectif était d'évaluer l'état de conservation des milieux ouverts par le biais des bioindicateurs.

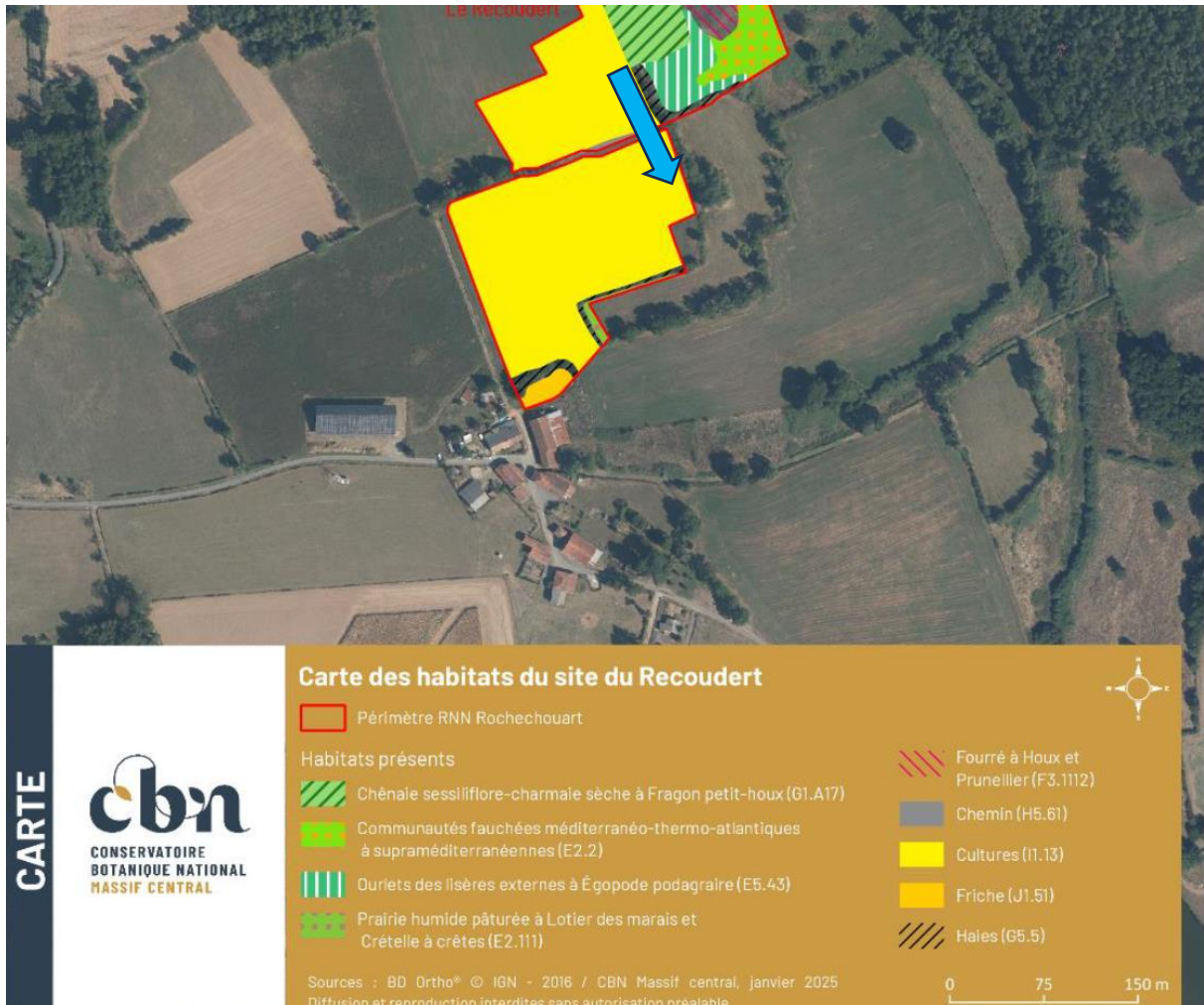
Matériel : jumelles, carnet et stylographe, mètre à ruban, montre, balisage pour le transect (piquets et rubalise), filet à insectes

Sites prospectés :

- Les Vignes et Les Trous (Chassenon)
- Prairies du château (Rochechouart)
- La Chauffie (Pressignac)
- Le Recoudert (Rochechouart)

Les conditions météorologiques étaient similaires sur les 3 passages, avec un vent faible, un fort ensoleillement et une température moyenne de 28°C

Exemple de transect (100 m) sur le site du Recoudert



Bonne pratique : bien que le protocole recommande parfois de capturer les individus, aucune capture n'a été nécessaire pour déterminer les espèces durant le suivi.

• Résultats

Nom vernaculaire	Genre apparenté	1 ^{er} passage	2 nd passage	3 ^{ème} passage
Citrons	<i>Gonepteryx spp.</i>	7	2	3
Demi-deuil / Echiquier	<i>Melanargia spp.</i>	2	15	5
Lycènes bleus	<i>Polyommatus</i>	3	1	0
Machaons	<i>Papilio spp.</i>	0	3	2

Myrtil	<i>Maniola jurtina</i>	24	25	4
Petites tortues	<i>Aglais spp.</i>	2	0	0
Petits nacrés	<i>Boloria</i>	0	1	2
Robert le Diable	<i>Polygonia c-album</i>	9	2	1
Souci	<i>Colias crocea</i>	5	4	3
Tircis	<i>Pararge aegeria</i>	10	5	3

Il apparaît que les prairies des sites sont généralement pauvres en papillons : la lycène bleue, généralement commune, n'a été contactée que 4 fois sur l'ensemble des sites.

Le demi-deuil se rarifie dans les campagnes en raison de la mécanisation agricole, il est tout de même abondant à la Chauffie.

La présence très abondante du myrtil sur le site de Chassenon s'explique par l'abondance de foin sur la prairie. Les paons de jour quant à eux recherchent davantage les prairies fleuries ou les jardins, avec proximité directe pour des milieux ombragés, raison pour laquelle on les retrouve le plus souvent au bois de la Chauffie à Pressignac.

Sur le plan des statuts de conservation, toutes les espèces sont en Liste Complémentaire sur la Liste Rouge Régionale de Nouvelle-Aquitaine et seul le citron (*Gonepteryx*) est déterminant ZNIEFF.

CS12 : Repérages de terrains et récoltes d'informations

- Parcelle « Oasis Nature »

Date : 06/2025

La parcelle Oasis Nature appartient à la commune de Rochechouart qui en assure l'entretien par un curage de la Vayres et une fauche différenciée. La RNNARC avait été contacté fin 2024 par l'association Pierre de Lune et la commune dans le but de créer un partenariat visant à préserver la biodiversité sur le bassin de décantation de la Vayres. Une stagiaire en BTS Gestion et Protection de la Nature (GPN), Aurore Durepaire, a donc été recrutée sur 4 semaines pour mettre en application les protocoles de la Réserve sur la parcelle Oasis Nature dans un but d'amélioration des connaissances. Le STOC, le STELI et le PROPAGE ont pu ainsi être réalisés. Un diagramme de terrain du STOC figure en annexe.

Ainsi, un groupe de travail réunissant l'association pierre de Lune, la RNNARC, la commune de Rochechouart, le Syndicat d'Aménagement du Bassin de la Vienne (SABV) et le PNRPL s'est constitué dans le but de revaloriser la parcelle labellisée par Hubert Reeves et l'Association Humanité et Biodiversité. L'idée à terme serait de pouvoir valoriser cet espace en offrant un appui à la commune et au conseil municipal des jeune, avec création d'un panneau d'information.



NB : Les 3 protocoles ont été réalisés aux mêmes créneaux que ceux de la Réserve, à la différence que leurs résultats ne feront pas l'objet d'alimentation de la base de données FAUNA de Nouvelle Aquitaine, en raison du fait que la parcelle Oasis Nature n'est pas sur le périmètre de la RNN.

CS19 : Participation au programme du Suivi Temporel des Oiseaux Communs par Échantillonnage Ponctuel Simple (STOC-EPS)

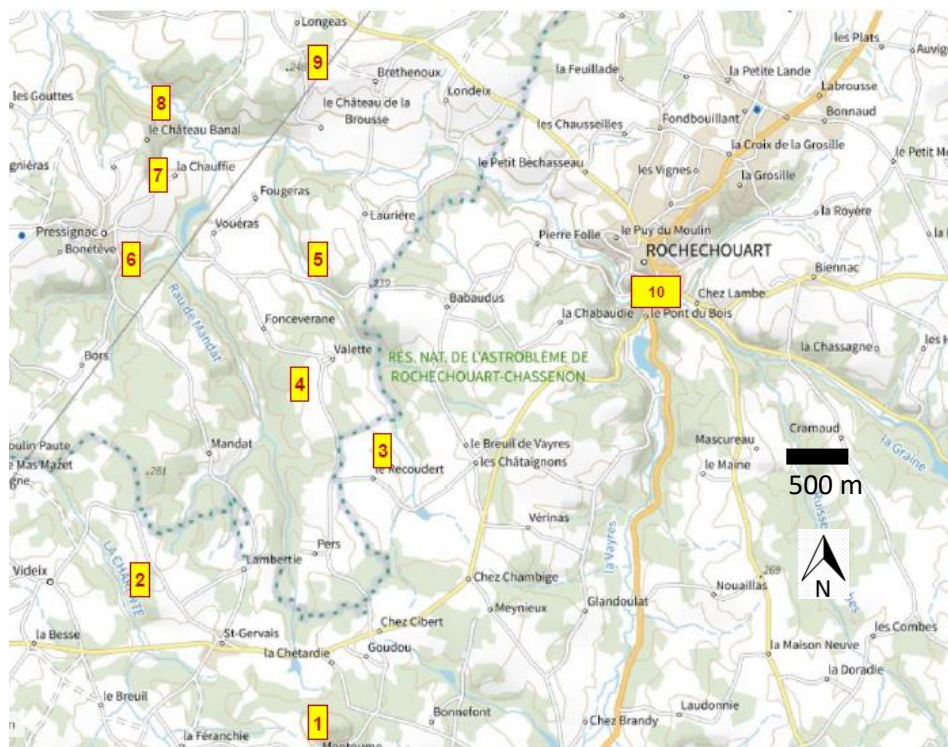
Date : 04 et 05/2025

- Protocole

Le protocole consiste à relever inventories de manière acoustique l'avifaune présente sur le territoire de la réserve. Les agents se placent sur les différents points d'écoute avant l'aube (vers 6h30) et effectuent un suivi acoustique pendant 5 minutes. 2 passages ont été effectués, en avril et en mai : les oiseaux repérés à vue et entendus sont relevés, les oiseaux domestiques ne sont pas notés. C'est un protocole national élaboré il y a plus de vingt ans par la Ligue de Protection des Oiseaux (LPO) et le Muséum National d'Histoire Naturelle (MNHN). Pour rappel, tous les passériformes de taille inférieure à celle d'un moineau sont protégés sur le territoire français.

Matériel : Carnet, stylographe, jumelles, montre

Carte des points prospectés, par ordre de passage



- Résultats

Espèce	Nom vernaculaire	Famille	Effectif (1 ^{er} passage)	Effectif (2 ^{ème} passage)	Stations d'observations
<i>Anas platyrhynchos</i>	Canard colvert	Anatidae	1	0	8
<i>Corvus monedula</i>	Choucas des tours	Corvidae	15	>30	10
<i>Corvus corone</i>	Corneille noire	Corvidae	2	3	3 ; 4 ; 6 ; 7 ; 9
<i>Caculus canorus</i>	Coucou gris	Cuculidae	6	6	2 ; 3 ; 6 ; 7 ; 8 ; 9 ; 10
<i>Tyto alba</i>	Effraie des clochers	Tytonidae	2	0	1 ; 2
<i>Sturnus vulgaris</i>	Etourneau sansonnet	Sturnidae	0	2	4 ; 5
<i>Sylvia</i>	Fauvette à tête noire	Sylviidae	3	4	1 ; 2 ; 6 ; 7 ; 8
<i>Garrulus glandarius</i>	Geai des chênes	Corvidae	3	1	4 ; 5 ; 6
<i>Muscicapa striata</i>	Gobemouche gris	Muscicapidae	0	2	6 ; 8
<i>Corvus corax</i>	Grand corbeau	Corvidae	0	2	4 ; 10
<i>Certhia brachydactyla</i>	Grimpereau des jardins	Certhiidae	2	0	4 ; 6
<i>Turdus philomelos</i>	Grive musicienne	Turdidae	0	2	2 ; 5

<i>Ardea cinerea</i>	Héron cendré	Ardeidae	1	0	3
<i>Delichon urbicum</i>	Hirondelle des fenêtres	Hirundinidae	2	1	3 ; 10
<i>Hirundo rustica</i>	Hirondelle rustique	Hirundinidae	0	1	10
<i>Hippolais polyglotta</i>	Hypolaïs polyglotte	Acrocephalidae	1	0	6
<i>Oriolus oriolus</i>	Loriot d'Europe	Oriolidae	0	1	6
<i>Turdus merula</i>	Merle noir	Turdidae	6	4	1 ; 2 ; 3 ; 5 ; 6 ; 7 ; 8 ; 9 ; 10
<i>Cyanistes ceruleus</i>	Mésange bleue	Paridae	1	4	1 ; 2 ; 5 ; 9
<i>Parus major</i>	Mésange charbonnière	Paridae	6	5	1 ; 2 ; 5 ; 6 ; 8 ; 9 ; 10
<i>Passer Domesticus</i>	Moineau domestique	Passeridae	2	6	2 ; 3 ; 10
<i>Dendrocops major</i>	Pic épeiche	Picidae	1	2	4 ; 5 ; 6
<i>Dryocopus martius</i>	Pic noir	Picidae	1	0	4
<i>Picus viridis</i>	Pic vert	Picidae	1	1	4
<i>Pica pica</i>	Pie bavarde	Corvidae	3	1	3 ; 10
<i>Columba palumbus</i>	Pigeon ramier	Columbidae	9	3	1 ; 2 ; 3 ; 4 ; 5 ; 6 ; 8 ; 9 ; 10
<i>Fringilla coelebs</i>	Pinson des arbres	Fringillidae	5	4	2 ; 3 ; 4 ; 9 ; 10
<i>Anthus trivialis</i>	Pipit des arbres	Motacillidae	0	2	6 ; 7
<i>Pylloscopus collybita</i>	Pouillot vélocé	Phylloscopidae	4	1	5 ; 6 ; 8
<i>Luscinia megarhynchos</i>	Rosignol philomèle	Muscicapidae	1	0	6
<i>Erithacus rubecula</i>	Rougegorge familier	Muscicapidae	3	6	1 ; 3 ; 5 ; 7 ; 8 ; 9 ; 10
<i>Phoenicurus ochruros</i>	Rougequeue noir	Muscicapidae	1	0	
<i>Sitta europaea</i>	Sitelle torchepot	Sittidae	0	3	5 ; 7 ; 9
<i>Streptopelia decaocto</i>	Tourterelle turque	Columbidae	8	13	1 ; 2 ; 3 ; 4 ; 5 ; 6 ; 7 ; 8 ; 9 ; 10
<i>Troglodytes troglodytes</i>	Troglodyte mignon	Troglodytidae	3	3	2 ; 5 ; 6 ; 8 ; 10
<i>Chloris chloris</i>	Verdier d'Europe	Fringillidae	1	0	8

- Discussion

La présence très abondante du choucas des tours à Rochechouart, notamment nicheuse dans les murs du château, induit une forte compétition avec les autres espèces. On note également la présence d'oiseaux parasites comme le coucou gris, qui pillent les nids d'autres espèces. Les premiers passages en début de matinée à Montoume et au Puy de Chiraud attestent la présence de la chouette effraie, qui est un rapace nocturne ; étant un rapace nocturne, elle n'a pas été détectée lors du 2nd passage.

Pour ce qui est du statut de conservation, toutes les espèces présentes sont en préoccupation mineure sur les Listes Rouges régionales, mis à part le gobemouche gris et l'effraie des clochers qui ont un statut quasi-menacé. Seul le Grand Corbeau est déterminant ZNIEFF. Toutes les espèces relevées sont protégées, mis à part les columbidés et le canard colvert.

Sur le site de Grosse Pierre à Pressignac, les cavités de pics, qui sont d'opportuns dendro-microhabitats, attestent de la présence des pics verts et épeiches ; ces cavités étant parfois occupées par l'étourneau sansonnet.

Recommandation : il serait peut-être intéressant d'envisager un point d'écoute à la carrière de Champagnac, où le Faucon pèlerin est nicheur.

INTERVENTION SUR LE PATRIMOINE NATUREL (IP)

IP07 : Coupe d'arbres et débroussaillage

Des interventions mécaniques annuelles sont nécessaires afin de préserver les affleurements du recouvrement de la végétation. Ainsi courant 2025, de nombreux sites en réserve ont pu faire l'objet de nettoyage pour revaloriser ce patrimoine géologique.

Date : 05/2025

Entretien de la carrière du département sur le hameau de Longeas (Chassenon) par les services techniques de la commune, avant et après travaux





Bonne pratique : l'équipe de la RNNARC salue le travail remarquable de la commune de Chassenon pour le renouvellement de l'entretien de la carrière du département, utilisée pour les animations. De gros blocs d'impactoclastites enfouis sous les ronciers ont pu être décaissés.

- Travaux de débroussaillage des sentiers par les services techniques

Date : 09/2025

Les services techniques de la CCPOL sont intervenus pour débroussailler les sentiers de la RNN afin de les rendre plus accessibles au public.

Deux sites ont pu être ainsi nettoyés :

- Carrière de Montoume (Chéronnac)
- Bois de Grosse Pierre – Valette (Pressignac)

Inconvénient : Arrêt des interventions avec le chantier d'insertion ALEAS depuis 2024, en raison du départ en retraite de l'accompagnateur de la structure à Limoges.

Sentier entretenu de la réserve de chasse du bois de Grosse Pierre (A) et aux Perrières (B)



A



B

On note aussi l'intervention régulière des services techniques de la commune de Rochechouart pour le débroussaillage du sentier d'interprétation (photo ci-dessous).



- Réouverture de la zone humide de Montoume

Date : 12/2025

Prestataire : L'Arboriste Grimpeur, Saint Adjutory (16)

Des demandes de devis ont été effectuées auprès de différentes entreprises d'élagage du secteur afin de rouvrir la zone humide de Montoume ; le choix s'est porté s'étant porté sur le même prestataire qui avait déjà œuvré pour le dégagement du Roc du Bœuf. L'intervention a été réalisée en 5 jours, en dehors de période de nidification de l'avifaune, et a nécessité l'évacuation des broyats et des rémanents. Elle a redonné une belle perspective visuelle sur l'ensemble de la carrière en impactites de fusion (parfois appelée suévite de Montoume), permettant ainsi de la valoriser lors des animations auprès du public. Les essences qui ont été coupées sont majoritairement des saules, des massettes, des genêts, des ajoncs et des genévriers.

Les habitats naturels concernés par la réouverture ont été les suivants :

- Ourlets des lisières externes à égopodes podagraires (EUNIS C3.243)
- Roselières à rubaniers dressés (EUNIS C3.243)

L'opération, en site inscrit, a été validée par l'inspecteur des sites de la DREAL.

Réouverture de la zone humide de Montoume, rendant visible l'affleurement aux impactites de fusion (avant et après travaux)



IP01, IP07 : Entretien des affleurements, purge de front de taille

Date : 08, 09 et 10/2025

Entretien manuel et purge du front de taille de la carrière de Longeas (A), au château de Rochechouart (B), au Puy de Chiraud (C), à Valette (D) et Chez Richard (E)



A



B





C



D



E

Entretien manuel au site de Valette-Grosse Pierre (Pressignac), avant et après travaux



- Parcelle sectionale de La Lande de Chez Martin

Date : 08/2025

Régulièrement empruntée pour les balades géologiques, la Lande de Chez Martin, parcelle sectionale à Pressignac, qui présente un affleurement en microgranite en contact avec du gneiss, a été nettoyée manuellement par l'équipe.



Bonne pratique : la RNNARC remercie la commune de Pressignac pour avoir permis de nettoyer l'affleurement qui n'est pas sur le périmètre du site protégé.

- Passerelle ATE

Date : 07/2025



- Stage découverte

Date : 11/2025

Alexander MORTON, un jeune stagiaire de 3^{ème} au collège Gisèle Halimi de Saint Mathieu a pu également venir en renfort une semaine sur la RNNARC. De ce fait, les affleurements des Clides et des Perrières ont pu être nettoyés.

Nettoyage d'affleurements au site des Clides (Chassenon)




IP05 : Travaux de restauration (Lutte contre les Espèces Exotiques Envahissantes)

Date : 08/2025

Les relevés phytosociologiques de l'étude menée en 2024 par le CBN MC sur les habitats naturels de la RNNARC ont permis de cartographier les différentes EEE qu'elle contient (voir annexe). De ce fait, l'équipe a pu mener 2 opérations d'arrachage sur 2 espèces :

- Jussie à grande fleurs (*Ludwigia grandiflora*)

Ordre : Myrtales Famille : Onagraceae Genre : <i>Ludwigia</i> Espèce : <i>Ludwigia grandiflora</i>	Origine : Amérique du Sud
	Espèce envahissante à impact majeur en Nouvelle Aquitaine
Ecologie et reproduction : Reconnaisable à ses feuilles alternes et glabres, cette plante vivace amphibie qui se dissémine par fragmentation est fixée au fond de l'eau et fleurie en été. Son commerce et son introduction dans un habitat naturels sont interdits depuis 2007.	

Source : CBN SA


L'assèchement estival de la zone humide de Montoume a permis de pouvoir accéder aux pieds de jussies à grande fleurs situées entre les massettes à feuilles larges lors du suivi des odonates.

Les EEE étant considérées comme des déchets verts, les fleurs de jussies ont été déposées en composte, pour freiner la dissémination des graines.

Recommandation : les pieds de jussies étant très volumineux, il conviendrait de privilégier le prochain ramassage dans un récipient de type big-bag et solliciter les services techniques, pour éviter la surconsommation de sacs poubelles.

- Renouée du Japon (*Reynoutria japonica*)

Les allées du château de Rochechouart sont envahies par la renouée du Japon, sur une surface d'environ 200 m². Celle-ci a été arrachée manuellement, par décaissement des rhizomes. Des déchets enfouis ont pu également être ramassés à l'occasion. Sa présence atteste d'un mauvais état de conservation du milieu. Il a été constaté que le retrait de la renouée a pu favoriser le développement du gaillet gratteron et de la petite pervenche. La veille de cette espèce sera également reconduite. La carte de localisation des EEE sur la RNNARC se trouve en annexe.

<p>Ordre : Myrtales Famille : Polygonaceae Genre : <i>Reynoutria</i> Espèce : <i>Reynoutria japonica</i></p>	<p>Origine : Japon</p> <p>Espèce envahissante à impact majeur en Nouvelle Aquitaine</p>
<p>Ecologie et reproduction :</p> <p>Cette espèce aux feuilles glabres et aux puissants rhizomes lignifiés se développe sur les milieux riches en azote et se dissémine de façon sexuée par hydrochorie. Elle peut également faire de la multiplication végétative par fragmentation de ses tiges.</p>	

Source : CBN SA

Les résultats aux prairies du château ont montré que le gaillet gratteron (A) et la petite pervenche (B) avaient recolonisé le milieu.



A.



B.

NB : Bien que présent sur la RNNARC, le chêne rouge d'Amérique (*Quercus rubra*) ne fera pas l'objet de campagne d'arrachage, car il ne menace pas les affleurements géologiques et n'est pas considéré comme particulièrement nuisible par les experts du CBN.

IP08 : Maintenir des pâturages dans les prairies du château

Un troupeau d'ovins, appartenant à M. Maniaval pâture sur les prairies du Château. Cette pratique contribue à garder les milieux ouverts, évitant ainsi une colonisation abondante des ligneux. Par ailleurs, elle est tout à fait bénéfique aux lépidoptères et aux orthoptères. Pour rappel, ces prairies sont des parcelles de la commune de Rochechouart et de la CCPOL.

Bonne pratique : en mai 2025, un mouton hongrois s'est vu retrouvé piégé sous l'étreinte d'un filet agricole ; grâce à l'avertissement de randonneurs, l'équipe de la RNNARC a pu le secourir rapidement.

IP10 : Entretien des têtes de forages

L'équipe de la RNNARC a consacré une matinée pour nettoyer les têtes de forages ayant servi pour la campagne de carottage avec le CIRIR en 2017. Toutes les têtes ont été nettoyées, exceptée celle du Recoudert (Rochechouart) qui était envahie par les ronciers.

CREATION ET ENTRETIEN DES INFRASTRUCTURES D'ACCUEIL (CI)

MANAGEMENT ET SOUTIEN (MS)

MS11 : échanges réguliers avec l'association Pierre de Lune

- Conférences

Voir opération **PA12** (p.45)

- Soirée astronomique de Babaudus

Date : 08/2025

Comme chaque année en été, une soirée d'observation a été organisée par l'association Pierre de Lune avec intervention des associations ADAES et Regulus sur l'observation du ciel et des étoiles à l'aide de télescopes dans une prairie située à Babaudus. Nelly LARENT a pu disposer de la salle d'animation du hameau pour effectuer des animations artistiques avec les enfants et leurs parents (environ 80 personnes au total). L'affiche de l'évènement est annexée au présent rapport.

- Parcelle « Oasis Nature »

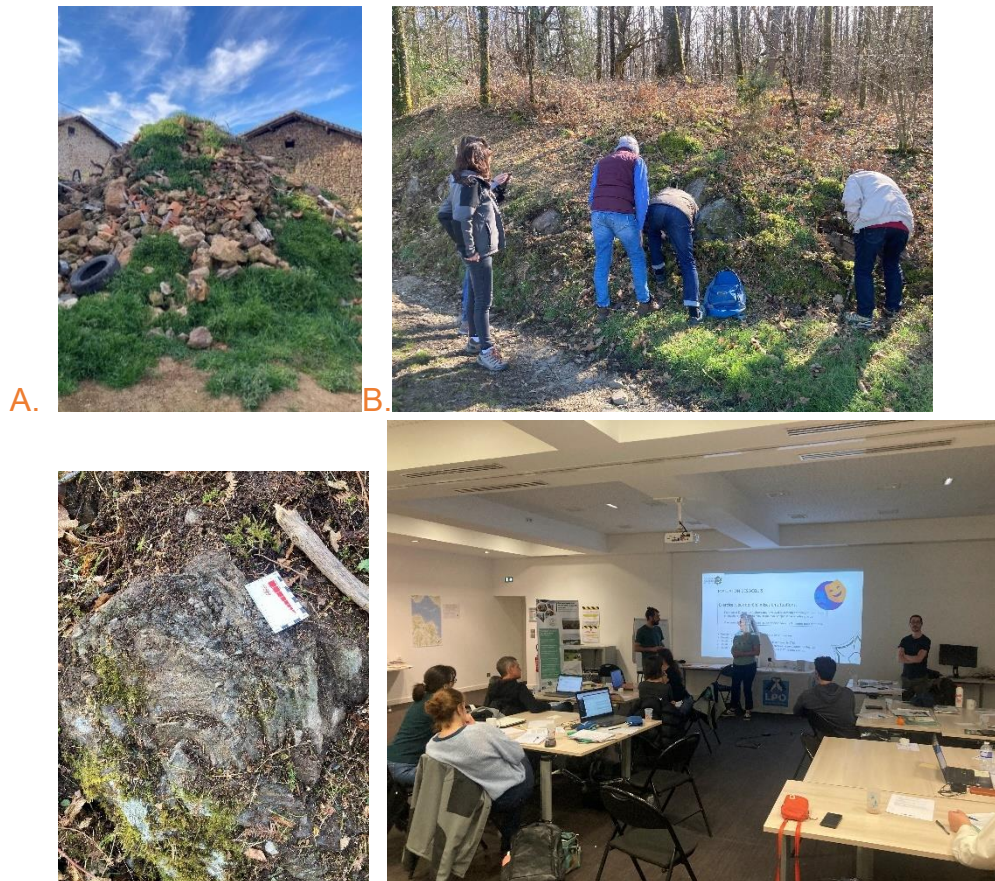
Voir opération **CS12** (p.14)

MS22 : Animation du conseil scientifique

Date : 03/2025

Grange démolie à Valette (A) et lecture d'affleurement en gneiss à Laurière (B)

Le conseil scientifique s'est tenu à la mairie de Rochechouart en présentiel et en distanciel pour ceux qui ne pouvaient pas faire le déplacement. Ensuite, Philippe LAMBERT et Ludovic Ferrière ont évoqué la possibilité de financer une thèse pour concasser des échantillons issus des forages pour en extraire le diamant, état solide du carbone.



De nombreuses brèches d'impacts ont été découvertes, majoritairement de l'impactite de fusion pauvre en fragments (type Babaudus) et de la brèche de fusion riche en fragments (type Montoume)

Recommandation : Le Conseil scientifique doit être renouvelé. Plusieurs membres ont manifesté leur souhait de ne pas renouveler leur mandat. Au regard des enjeux biodiversité existants, mais également des questionnements émergeant sur la gestion des affleurements, il est proposé d'élargir le conseil scientifique à de nouvelles compétences, autres que la géologie. . .

MS23 : Animation du comité consultatif

Date : 05/2025

Le comité consultatif s'est tenu le 12 mai 2025 à la salle des fêtes de Chéronnac et a été animé par le conservateur et la DREAL. Il y a été présentée une rétrospective de l'année 2024, le budget prévisionnel ainsi que le plan d'actions de l'année 2025. La question du périmètre de protection a été soulevée par la CCPOL et les services de l'Etat, notamment la possibilité de financer un poste supplémentaire. Arnaud TCHASSEM a pu également y présenter les objectifs de son stage Diagnostic d'Ancre Territorial (DAT).

MS24 : Participation et contribution au réseau des Réserves Naturelles de France (RNF)

- Restitution de l'atelier de Valeurs Ajoutées

Pour rappel, en 2024 et 2025, le projet Valeurs ajoutées, initié par la DREAL Nouvelle-Aquitaine, RNF et avec le soutien de la Région, a permis de lancer une étude d'évaluation des services écosystémiques dans 10 réserves naturelles, nationales et régionales de Nouvelle Aquitaine. Les résultats obtenus ont ainsi permis de pouvoir quantifier économiquement les "Valeurs ajoutées" apportées par les réserves et leur natures préservées, individuellement, mais aussi collectivement à l'échelle régionale, grâce à une analyse dédiée. Un atelier de restitution a pu être organisé à la CCPOL par Vertigo Lab, le prestataire en charge du projet.



Un séminaire de restitution générale auprès de toutes les RN de Nouvelle-Aquitaine s'est également déroulée en novembre à Angoulême.

S'agissant de la RNNARC, l'essentiel des valeurs ajoutées identifiées repose sur l'amélioration des connaissances, particulièrement par le lien qu'elle entretient avec le CIRIR, ainsi que la valeur patrimoniale, de par le lien tissé avec le patrimoine bâti des communes de l'astroblème.

- Diagnostic d'Ancrage Territorial (DAT)

Date : 04 à 09/2025

Grâce à un financement du Fond Vert, le réseau RNF a pu financer les stages de plusieurs étudiants en Master 2 dispersés dans les Réserves Naturelles de Nouvelle-Aquitaine pour évaluer leur ancrage territorial. Cette notion s'articule autour de la connaissance, l'implication et l'appropriation partenariales de la réserve. Cette démarche avait pour principal objectif d'aller à la rencontre des acteurs. Par ailleurs, RNF intègre à travers ce projet davantage les sciences humaines et sociales parmi les différentes réserves. Une formation a été proposée aux différents conservateurs concernés à la LPO de Rochefort, la LPO ayant défini le protocole auparavant utilisé sur des sites Natura 2000 et Conservatoire du Littoral.

Le recrutement s'est porté sur Arnaud TCHASSEM, stagiaire en Master 2 *Man and Biosphere* à l'Université Paul Sabatier de Toulouse, pour une durée de 6 mois. Le Diagnostic d'Ancrage Territorial de la RNNARC a fait l'objet de son rapport de stage, qu'il a également pu présenter aux membres de la commission développement touristique de la CCPOL le 25 septembre 2025.

Les acteurs, au nombre de 33, ont été classés en plusieurs catégories :

- Membres du Comité Consultatif de Gestion

- Partenaires, gestionnaires et techniciens
- Riverains, élus et usagers locaux
- Exploitants professionnels des ressources naturelles

Acteurs professionnels ou associatifs du tourisme, des loisirs ou de l'environnement

Il est apparu lors de l'étude que la RNNARC avait une bonne note globale d'ancrage (4,5/5) mais qu'elle devait davantage gagner en notoriété en renforçant sa communication et en consolider les partenariats avec les acteurs locaux.



De gauche à droite : Arnaud Tchassem s'entretenant avec Frédéric Dupuy (PNRPL) et Fabien Habrias, élu au développement touristique à la CCPOL

Le recrutement s'est porté sur Arnaud TCHASSEM, stagiaire en Master 2 *Man and Biosphere* à l'Université Paul Sabatier de Toulouse.

Bonne pratique :

- La quasi-totalité des partenaires ont accepté de rencontrer Arnaud pour échanger avec lui.
- Les entretiens et les échanges ont permis de renforcer les partenariats avec certains acteurs

Recommandation : Intégrer les perspectives de l'ancrage territorial à l'évaluation quinquennale du Plan de Gestion en 2026.

- Malle pédagogique pour les RN de Nouvelle-Aquitaine

Cette initiative a été lancée en 2024 par la DREAL et RNF dans le but de doter aux animateurs des RN de Nouvelle-Aquitaine un outil ludique permettant de faire des animations auprès de tous les types de publics et à n'importe quel lieu. Ce projet s'est opéré par le biais d'un prestataire sélectionné par RNF, Géole Scaplume, et a été entièrement financé par le Fond Vert.

La malle pédagogique et ses équipements



Au total, ce sont 32 échantillons de brèches d'impact (Babaudus, Rochechouart, Chassenon et Montoume) qui ont été prêtées pour le réseau RNF en Nouvelle-Aquitaine. Ces échantillons ont été découpés par Philippe LAMBERT et le conservateur et ont pu être transmis au réseau RNF par les animatrices.



Echantillons de brèches découpées au CIRIR pour la malle pédagogique

Recommandation : la RNNARC envisage la mise en place d'une convention de prêt à RNF des échantillons pour une durée illimitée, à l'instar de la RNN de Saucats-La Brède

- Journées techniques et scientifiques de RNF

Date : 06/2025

Les JTS de RNF ont accueilli environ 270 agents du territoire sur la commune de Saint Lary Soulan (65). La thématique de cette année portait sur l'éco-anxiété au sein des aires protégées, c'est-à-dire les impacts du changement climatique sur les gestionnaires et les usagers des espaces naturels. L'assemblée générale a permis de renouveler les élections au sein du bureau d'administration de RNF.

Le conservateur pu profiter de l'occasion pour mettre à jour la base de données SOCLE, qui recense la géologie et la géomorphologie de chacune des RN du territoire. La commission géologique a pu se réunir pour discuter d'un nouveau format de newsletter pour permettre aux agents de communiquer sur les différentes actualités au sein de leurs réserves respectives ; ce format trimestriel se poursuivant actuellement.

Assemblée générale de RNF et témoignage d'Océane PASQUET, conservatrice de la RNR du Néouvielle, sur l'éco-anxiété



La dernière journée de la semaine s'est soldée par une visite de terrain de la RNR d'Aulon (photos ci-dessous).



- Matériel à destination de personnes à handicap

Date : 10/2025

Les RN de Nouvelle-Aquitaine se sont vues dotées également, grâce à un financement Fond Vert, d'un kit d'animation pour les personnes malentendantes. Ce projet est porté au sein de RNF par Paul Lesiak, technicien à la RNN de l'Etang Noir (photo ci-dessous). Ce matériel pourra donc être intégré à la malle pédagogique.



- Journées Nationales du Patrimoine Géologique (JNPG)

Date : 11/2025

Le fil conducteur de cet événement était de faire le point au sujet de la connaissance, de la protection, de la gestion et de la valorisation du patrimoine géologique. Anisni, différents ateliers ont été organisés : INPG bilan des 20 ans de l'INPG, maîtrise foncière et protection et place du patrimoine géologique dans les politiques publiques.

Une excursion a permis de mettre en lumière des sites géologiques (sites INPG) : le méta-géotope de la vallée de la Rance (série métamorphique cadomienne), la Mer des Faluns (ancienne carrière) et une valorisation muséale, la Maison des Faluns à Tréfumel (35).

MS25 : Participation au réseau des gestionnaires d'espaces naturels de Nouvelle-Aquitaine

Date : 03/2025

Nelly LARENT a participé aux dernières rencontres des gestionnaires de Nouvelle-Aquitaine.

MS26 : Participation à la Société Géologique de France (SGF)

Pour rappel, Marie YSERD et Nelly LARENT renouvellent chaque année leur adhésion à la SGF. Cette année, Marie YSERD s'est rendu à la 32^{ème} rencontre du réseau à Biscarosse (40).

L'ordre du jour était le suivant :

- Excursions « Les sables du littoral aquitain » (géologie et usages) et médiation sur un site très fréquenté, la Dune du Pilat

- Visite d'une carrière à Mios (33), activités industrielles, site géologique, aménagement au profit de l'environnement.
- Géomorphologie et découverte du littoral à Biscarrosse (médiation sur site, sentiers aménagés),
- Communication sur le projet « Amène ton caillou », principe et mise en œuvre (grand public, scolaire)
- Malle pédagogique RNF de Nouvelle Aquitaine
- Sensibilisation des scolaires aux risques d'inondation en méditerranée ; gestion du trait de côte
- Ateliers sur les réflexions sur les moyens, méthodes pour la médiation scientifique à propos des ressources en lien avec la transition énergétique et d'autre part, sur les risques naturels et industriels.
- Assemblée générale GEOLE

MS28 : Gestion administrative (secrétariat, archivage...)

- Mise en place d'un règlement intérieur

Un règlement intérieur a été validé par les élus de la CCPOL afin de cadrer juridiquement l'espace muséal. Il a été soumis à un contrôle de légalité. Il s'applique à tous les usagers de l'espace d'exposition et est disponible à l'accueil pour toute personne qui le réclamerait. Par ailleurs, la réglementation liée à la protection des données (RGPD) est également affichée à l'entrée.

Recommandation : par mesures de sécurité liées au risque incendie, l'espace muséal Paul Pellas doit impérativement se doter d'un plan d'évacuation. Ce travail suit son cours avec le prestataire incendie des services techniques de la CCPOL.

MS29 : Travail avec les services techniques pour la maintenance de l'espace muséal

- Projet de signalétique extérieure

Date : 12/2025

Le prestataire Au Fil du Temps a été recontacté pour relancer le projet de signalétique extérieure afin de rendre la Maison de la Réserve plus visible depuis le boulevard Carnot.

MS31 : Formations du personnel

Outre les activités professionnelles liées au service, le personnel a eu l'occasion de se former au cours de l'année.

- Marie YSERD

- Formation CNFPT : Escape Game
- Formation CNFPT : Les postures en animations et les neurosciences

- Nelly LARENT

- Formation CNFPT : Les droits culturels, pour une offre culturelle ouverte
- Formation CNFPT : L'éducation populaire, l'action culturelle et les territoires
- Formation CNFPT : Droit d'auteur, droit à l'image, droit d'internet
- Formation CNFPT : les usages de la facilitation graphique
- Formation CNFPT : L'organisation d'un évènement artistique et culturel

- Théo BOUTELEUX

- Formation CNFPT (distanciel) : la préparation au concours territorial (technicien externe catégorie B/spécialité Espaces verts et espaces naturels)
- Formation obligatoire en interne à la CCPOL sur le management (rédaction d'une charte commune pour les collectivités CCPOL et Mairie de Saint Junien)
- Formation OFB : Commissionnement Police de l'Environnement
- Formation RNF : Diagnostic d'Ancrage Territorial à la LPO de Rochefort

MS33 : Recrutements et encadrement du personnel

3 stagiaires ont été recrutés en 2025 :

- Arnaud TCHASSEM, étudiant en Master 2 *Man and Biosphere* à l'université de Toulouse
- Aurore DUREPAIRE, étudiante en 1^{ère} année de BTS GPN à Neuvic
- Alexander MORTON, élève en stage de découverte de 3^{ème} du Collège Gisèle Halimi de Saint Mathieu

MS34 : Achat et renouvellement d'équipements et matériels nécessaires à la gestion du service, aux suivis naturalistes et aux animations pédagogiques

- Ajout de nouveaux articles pour la boutique de l'espace muséal

Un certain nombre de références sont vendues à la boutique avec des produits de différentes natures (livres, posters, minéraux...). Les agents d'accueil assurent

également la vente de billets pour l'entrée de la Maison de la Réserve ainsi que pour toutes les prestations de visites guidées (différentes formules).
Il arrive régulièrement qu'il y ait un besoin d'ajout de nouvelles références et une mise à jour du prix de certains articles.

Exemples de quelques articles ajoutés à la boutique courant 2025 :

- Ammonite par 2
 - Apatite
 - Laboradorite
 - GEOLOQUIZ du BRGM
 - Jeu de 7 familles « Super dinos »
 - Pendentif minéral
 - Ouvrage *Limousin, face cachée – Géologie – Eaux – Paysages* (Nicolas, éditions GESTE)
-
- Conception de posters sur les météorites

5 posters ont été réalisés par Nelly LARENT et Marie YSERD traitant des comètes, astéroïdes, bolides et autres géocroiseurs. Ils ont été imprimés à l'atelier TEXTO Signalétique de Saint Junien. 2 posters sont présentés à titre d'exemple en annexe.

Autres opérations reconduites périodiquement en cours d'année :

- **MS17 : échanges avec les services de l'état (DREAL)**
- **MS32 : Réunions d'équipes**

PARTICIPATION A LA RECHERCHE (PR)

PR 04 : Gestion des demandes avec le CIRIR

Date : 06/2025

Deux demandes d'échantillons par la communauté scientifique internationale ont été adressées à la RNNARC et au CIRIR en 2025 :

Les chercheurs ont utilisé une technique de spectrométrie de réflectance de Fourier (proche infra-rouge) pour caractériser les différents minéraux contenus dans les brèches hydrothermales des carottes de forages, principalement gneiss et granodiorites. Ces travaux sont menés par Ralph Miliken, chercheur à la NASA du Rhode Island aux Etats Unis.

Une autre demande d'échantillons a été par l'université d'Austin au Texas, pour la thèse de Medha PRAKASH, supervisée par le professeur Sean GULICK, spécialiste du cratère de Chixculub et Cyril GRIMA, planétologue spécialiste de la planète Mars. Cette demande, qui fait l'objet de coupes, a pour but de déterminer la présence de micro-organismes tels que les bactéries dans les signes hydrothermiques des brèches

d'impacts : en effet, la plupart des molécules organiques ayant donné les êtres vivants les plus primitifs (premiers procaryotes) sont issues des impacts des astéroïdes provenant de l'exosphère.



De gauche à droite : Medha PRAKASH, Philippe LAMBERT, Cyril GRIMA et Sean GULICK, dans l'atelier du CIRIR

Tous les chercheurs ont été hébergés au CIRIR et accompagnés dans leurs travaux par Philippe LAMBERT.

Ces demandes d'échantillons a été préalablement validée en avril 2025 par la DREAL et le conseil scientifique.

PR05 : échanges d'informations avec le CIRIR

Date : 05/2025

Une publication de la doctorante Juliette FAUCHER (université de Bruxelles), est parue sur la composition chimique et minérales des brèches de fusion, à l'aide de 49 échantillons au total issus de la campagne des forages de 2017. A travers ses travaux, il a pu être distingué 2 types de brèches de fusion : celles de couleur rouge dont la cible (socle du Rhétien impacté par l'astéroïde il y a 205 Ma) serait plutôt de nature gneissique et celles de couleur jaune dont la cible serait plutôt de nature granitique. L'altération hydrothermale des brèches de fusion est marquée par une forte concentration en oxyde de potassium (K_2O), jusqu'à 4 fois supérieure à celle des roches du socle.

Il a pu également être mis en évidence la présence d'éléments météoritiques dans ces roches, à savoir des chondrites (0,5 %), ainsi que des terres rares (Os, Pd, Yb, La).

Le lien de la publication est annexé au présent rapport d'activités.

PRESTATIONS D'ACCUEIL ET ANIMATIONS (PA)

PA 05 : Manifestations extérieures (tenue de stand, conférences...)

Il arrive que l'équipe des médiatrices scientifiques soient sollicitées ou invitées pour tenir des stands lors de diverses manifestations extérieures.

- Salon GEOLIM/bourse aux minéraux

Date : 04/2024

Lieu : Rilhac-Rancon (87)

Comme chaque année, Marie YSERD a pu y tenir un stand pour y présenter les collections de la Maison de la Réserve.

- « Faîtes des Livres »

Date : 05/ 2024

Lieu : Saint Junien, salle des congrès du Châtelard

La RNNARC a renouvelé le partenariat avec le festival qu'elle n'avait pas entretenu depuis 2019. Le thème ciblait les « héroïnes célestes ». Marie YSERD et Nelly LARENT ont pu y tenir un stand sur les deux jours : un vendredi pour les animations auprès des scolaires (3 ateliers) et un samedi pour le grand public.

- Accueil des randonneurs pour *Limousin Express*

Date : 04/2025

Une course de 5 jours se soldant chaque jour par des résolutions d'énigmes culturelles, logiques, des défis sportifs a eu lieu en Limousin cette année (entrecoupée d'une journée de repos), dont une étape figurait à Rochechouart. L'équipe a pu ainsi les recevoir un dimanche par une visite de site et un petit quizz, avant de repartir en course. 10 binômes de jeunes âgés de 18 à 25 ans ont pu être accueillis.

- Conférences de Marie YSERD

Organisateur	Date	Lieu	Nombre de personnes touchées
Université du Temps Libre (UTL) Rochefort	Mai 2025	Rochefort (17)	Environ 70
UTL Limoges	Juin 2025	Limoges (87)	Environ 70
Association Aquitaine Historique	Septembre 2025	Villenave d'Ornon (33)	Environ 80

NB : les 3 conférences se sont soldées par des visites de terrains.

- Fête médiévale de Brie

Date : 08/2025

Lieu : Champagnac-Rivière (87)

Marie YSERD a tenu un stand à la fête médiévale du château de Brie. Des visuels faisant le lien entre le moyen-âge et l'astronomie ont ainsi pu être réalisés.

- Fête des plantes

Date : 10/2025

Lieu : Saint Junien, salle des congrès du Châtelard

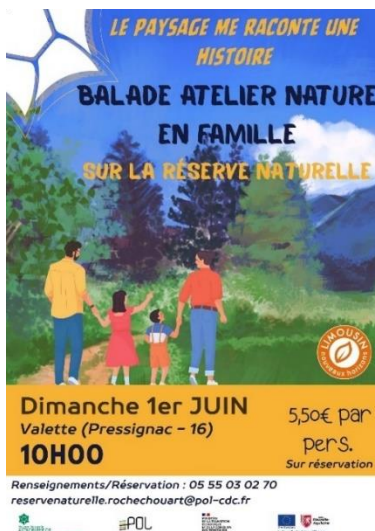
L'association Les Amis des Fleurs basée à Saint Junien a convié la RNNARC pour qu'elle y tienne un stand sur un week-end à la salle des congrès de Saint Junien (voir affiche en annexe). Les habitats naturels répertoriés par l'étude du CEN ont pu ainsi être présentés.

PA06 : Réalisation d'animations à destination de tous les publics (visites guidées)

- « Balades nature »

Dates : printemps 2025

Dans le cadre de la Fête de la Nature, une balade nature de découverte des secrets de la flore sauvage a été organisée par Marie YSERD et Laure MALLEMANCHE, bénévole à la LPO.



- Balades géologiques

Dates : 08 et 09/2025

La réserve poursuit les balades géologiques pour faire découvrir l'impactisme et le patrimoine bâti de Rochechouart.



PA07 : Réalisation d'animations auprès du public scolaires (ateliers, visites guidées...)

- « Faites des Livres »

Voir opération **PA05** (p.38)

- Fête de la Science

Date : 10/2025

Les animatrices Nelly LARENET et Marie YSERD ont pu accueillir 8 classes d'écoles primaires durant la Fête de la Sciences à l'Espace Météorite Paul Pellas et à la salle d'animation. Cette année, le thème se portait sur l'écologie des sols et la biodiversité qu'ils renferment.

- ATE

Voir opération **PA08** (p.41)

PA08 : Contribution aux Aires Terrestres Educatives (ATE)

Dates : 04/2025 et 06/2025

Référente sur cette thématique, Marie YSERD a renouvelé sa contribution auprès de la classe de CM1-CM2 de Xavier MILLON à l'école Hubert Reeves de Rochechouart. Ainsi, une haie a pu être plantée en avril et un conseil des enfants s'est tenu en juin.



PA10 : Participation à des journées nationales thématiques

- Asteroid Day

Date : 06/2025



Une exposition du système solaire, reproduite à l'échelle 1/100000, propriété de l'association Regulus de Thiviers, a même été installée sous les arcades du château. Le conservateur a dédié une après-midi pour surveiller l'exposition, comme chacun des participants à tour de rôle, durant la semaine de l'événement.

Installation de l'exposition du système solaire Regulus avec l'Association Pierre de Lune dans le cloître du château de Rochechouart



Inconvénient : Pendant l'évènement, les températures étaient très élevées (jusqu'à 36°C), ce qui a été particulièrement éprouvant pour l'ensemble des participants.

Cette année, les 10 gagnants du concours de dessin Art-Asteroid Day se sont vus bénéficier d'un prix d'entrée gratuite à l'Espace Météorite (ci-dessous). Ainsi, lors de la cérémonie du dimanche, ils se sont vus remettre par Philippe LAMBERT des bons

d'entrées présentés sous forme de lots avec des goodies de la CCPOL fournis par le service communication et un « Pass Legatus » du site archéologique Cassinomagus.



- Journées européennes du patrimoine

A l'occasion de cet évènement national ayant eu lieu en septembre 2025, la RN a proposé, comme en 2024 :

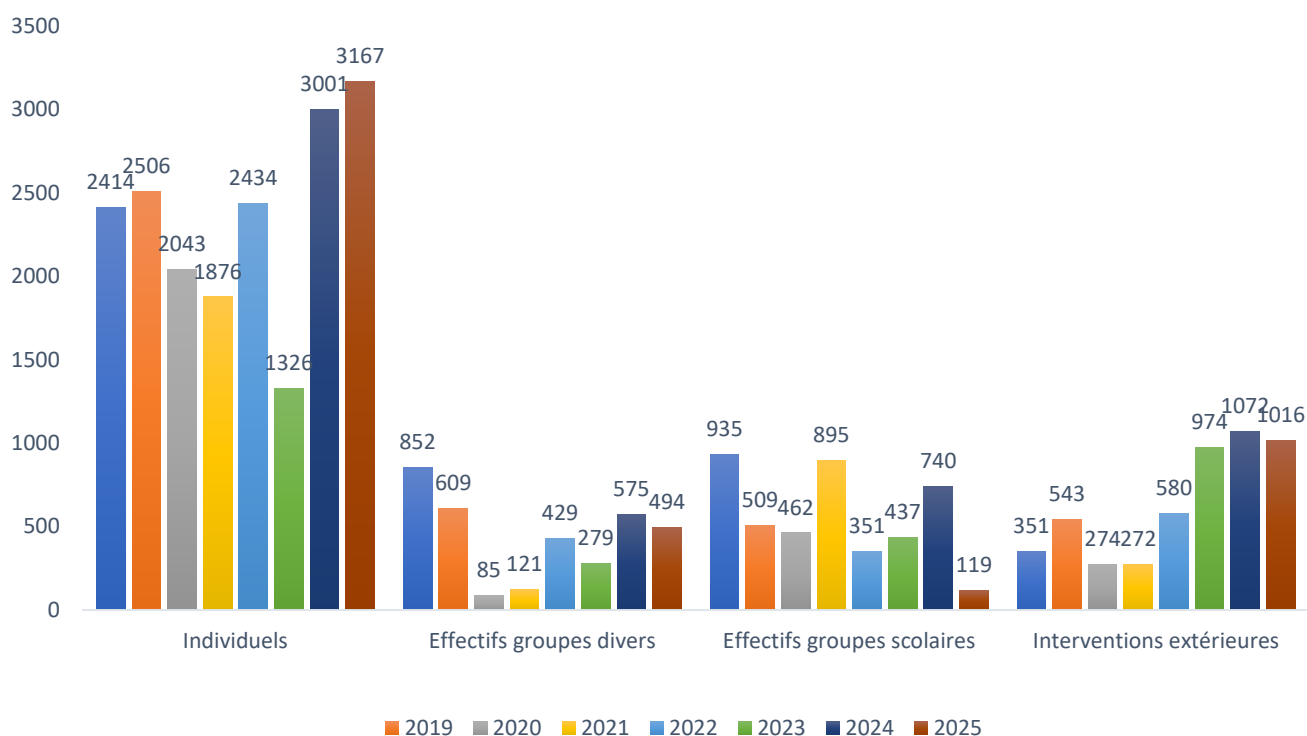
- Une visite de la carothèque du CIRIR où sont stockés les 540 mètres de carottes extraites lors de la campagne de forages scientifiques de 2017.
- L'entrée gratuite à la Maison de la Réserve – Espace Météorite Paul Pellas

PA11 : Accueil des visiteurs à la Maison de la Réserve

Nelly LARENT et Marie YSERD poursuivent leur travail de permanence à la Maison de la Réserve. Les données de fréquentation de l'année 2025 sont répertoriées dans le tableau ci-dessous.

	Effectif
Visiteurs individuels Maison de la Réserve	3167
Effectifs groupes divers	494
Groupes scolaires	119
Interventions extérieures	1016
TOTAL	4796

Fréquentation 2018 à 2025 de la Maison de la Réserve



PA 18 : Rencontres et travail avec les acteurs culturels

- Spectacle nocturne

Date : 09/2025

L'animatrice Nelly LARENT poursuit son travail de communication auprès des artistes dans le but de faire découvrir la réserve sous un autre angle que la médiation scientifique. Pour cela, 5 comédiens de la compagnie Fusée basée à Mérignac (33) ont fait le déplacement. Cet évènement gratuit a réuni un soir environ 70 personnes sur les prairies du château de Rochechouart. La compagnie de spectacle y a diffusé dans des casques audios prêtés au public des sons de la nature enregistrés à la RNN du marais d'Orx (40).



Bonne pratique : La RNNARC remercie la commune de Rochechouart pour avoir permis d'organiser l'évènement sur les prairies du château dont elle est propriétaire.

PA12 : Animation de conférences

Deux conférences ont été organisées cette année par la RNNARC en partenariat avec l'association Pierre de Lune et le CIRIR. Elles ont eu lieu à la Mairie de Rochechouart.

- Conférence de Raphaël PERALTA et Yassin JAZIRI sur le Spacebus

Date : 03/2025

Le Spacebus est une association basée en région parisienne qui effectue des missions de vulgarisation sur l'astronomie grâce à l'aide d'une type caravane spécialement aménagée pour la découverte spatiale. Cette association intervient régulièrement lors d'Asteroid Day. Le véhicule était en maintenance dans la région, ce qui était l'occasion pour Raphaël et Yassin de mener une conférence ayant séduit plus de 40 personnes.



- Conférence d'Hubert BRIL sur la géomorphologie de la Dordogne

Date : 10/2025

Hubert BRIL, professeur honoraire à l'université de Limoges et co-auteur de l'ouvrage *Patrimoine Géologique en Limousin*, est venu pour présenter le cours d'eau de la Dordogne (445 km) et tous les secrets géologiques. Cette conférence était l'occasion d'introduire la Fête de la Science. 15 personnes étaient présentes pour l'évènement.

PA21 : Réseau Vigie-Ciel / FRIPON

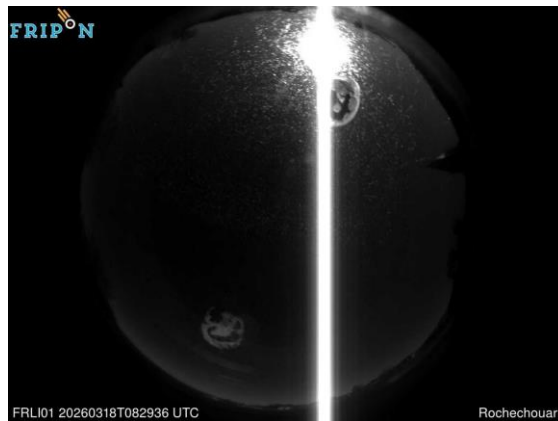
Date : 06/2025

Marie Yserd est référente du service sur cette thématique. Pour rappel, on compte environ une centaine de caméras réparties sur le territoire français, dont une est située sur la tour de l'espace muséal à Rochechouart. Celles-ci effectuent des calculs de position des astéroïdes et des géocroiseurs par triangulations coordonnées. En 2025, une rencontre nationale a eu lieu à l'observatoire de Meudon-la-Forêt ; les thématiques abordées étaient les suivantes :

- Résultats scientifiques récents du projet
- Recherches de météorites dans le monde vues par les coordinateurs et les participants
- Focus sur Vigie-Cratère.
- Session concernant la médiation autour des projets de sciences participatives
- Session consacrée à la communication (presse - médias) sur les météores, météorites et cratères d'impact

Une panne de la caméra de Rochechouart est survenue en mars 2025. A la demande Paul Rougier, président de l'association Pierre de Lune, cet incident a pu être rectifié grâce à l'intervention de François Colas (chercheur du CNRS ayant contribué à la création du réseau avec Brigitte Zanda) et du service informatique de la CCPOL.

Dernier enregistrement de la caméra FRIPON en janvier 2026



CREATION SUPPORTS DE COMMUNICATION ET PEDAGOGIE (CC)

CC01 : Rédaction de documents gratuits largement diffusés

- Programme d'animation 2025

Date : 04/2025

Le programme d'animation a été réalisé par Nelly LARENT et le service communication de la collectivité (voir annexe).

Des documents papiers ont été également distribués dans les commerces locaux et les mairies alentours pour informer le public des animations de la période, sous forme de petits marque-pages.

Marque page des animations de mai 2025

MAISON DE LA RESERVE
ESPACE METEORITE PAUL PELLAS

EXPOSITION - ANIMATIONS

- Un espace muséal totalement rénové
- Des sorties terrain
- Un programme d'animation varié
- L'accueil de groupes et de scolaires...

16, rue Jean Parvy
 87600 - ROCHECHOUART
 05 55 03 02 70
 reservenaturelle.rochechouart-pol-cdc.fr
 f RNNastrobleme

TARIFS
 Adulte : 5.00 €
 Tarif réduit: 2.50 €
 Enfant de 11 à 18 ans, étudiant, personne en situation de handicap, bénéficiaire des minima sociaux, demandeur d'emploi
 Enfant (jusqu'à 6 ans) : gratuit

Les animations de mai 2025

Dimanche 4 mai - 9h00
 Balade Nature : A la découverte de la flore de la réserve naturelle
 Montoume (Chéronnac) - GRATUIT

Vendredi 9 mai
 "Journées nationales de la Géologie"
 Entrée gratuite à la Maison de la Réserve

Samedi 10 mai - 14h00
 "Journées nationales de la Géologie"
 Balade à Chassenon + carothèque à Rochechouart - GRATUIT

Dimanche 11 mai - 9h00
 Balade Nature : A la découverte des oiseaux de la réserve naturelle
 Montoume (Chéronnac) - GRATUIT

Dimanche 11 mai
 "Journées nationales de la Géologie"
 Entrée gratuite à la Maison de la Réserve

Mercredi 21 mai - 14h
 "Fête de la Nature"
 Balade entre Chassenon et Pressignac - GRATUIT

Samedi 24 mai - 10h/18h
 "Faites des livres" - Salle du Chatelard à Saint-Junien - Stand + animations

Samedi 24 mai - 10h et 12h30
 "Fête de la Nature"
 2 ateliers autour des météorites
 Peyrassoulat (Chéronnac) - GRATUIT

Dimanche 25 mai - 9h30
 "Fête de la Nature"
 Balade "Sur les traces laissées par l'impact"
 Peyrassoulat (Chéronnac) - GRATUIT

Dimanche 25 mai
 "Fête de la Nature"
 Entrée gratuite à la Maison de la Réserve

ROCHECHOUART - CHASSENON
 POL
 RNNASTROBLEME

CC02 : Communication numérique

- Communiqués de presse et mise à jour de la page Facebook

L'animatrice Nelly LARENT rédige régulièrement des communiqués de presse au diffusés auprès de la liste des partenaires pour les informer quant aux animations ayant lieu à la Maison de la Réserve. Par ailleurs, elle poursuit également son travail de mise à jour de la page Facebook.

- Mise à jour du site internet de la CCPOL concernant la RNNARC

Date : 12/2025

Les informations concernant la maison de la Réserve ont été transmises par le conservateur au service communication pour alimenter le futur site internet de la collectivité. Le service communication prévoit de modifier l'entièreté du site internet de la CCPOL qui est âgé de 10 ans, par le biais d'un prestataire extérieur.

Budget prévisionnel 2026

- Fonctionnement général de la Réserve Naturelle

Charges		Recettes	
Salaire et charges Conservateur RNN (1 ETP)	42 000 €	Subvention Etat : Gestion de la Réserve Naturelle	61 327 €
Charges courantes Energie et électricité Eau Télécommunication/informatique Maintenance (bâtiments, sentier)	20630 €	Communauté de Communes Porte Océane du Limousin	20143 €
Vêtements de travail Fournitures administratives	900 €		
Déplacements, réunions Colloques	1650 €		
Prestations de service (travaux de gestions, spectacles artistiques...) Documentation (visuels RNN sur le patrimoine naturel) Formations OFB Adhésions RNF / SGF	12260 €		
Autres frais divers (terminal bancaire, conférences, taxes et versements, abonnements aux revues...)	2030 €		
Gestion des stocks EMPP Achats boutique Paul Pellas Matériel pédagogique pour animations	2 000 €		
TOTAL	81470 €	TOTAL	81 470 €

Cases grisées : charges à caractère général

- Education à l'environnement et accueil du public

Charges		Recettes	
Salaire et charges Animatrices en charge de l'EEDD (2 ETP)	82 000 €	Subvention de l'Etat : Animation et Education à l'environnement (0,5 ETP)	18 885 €
		Communauté de Communes Porte Océane du Limousin	50 115 €
		Recettes d'exploitation « Maison de la Réserve »	13 000 €

TOTAL	82 000 €	TOTAL	82 000 €
-------	----------	-------	----------

Annexes

- [Index des abréviations](#)

ADAES : Association pour la Découverte de l'Astronomie et de l'Espace

ATE : Aire Terrestre Educative

BRGM : Bureau de Recherche Géologique et Minière

CBN : Conservatoire Botanique National

CCCL : Communauté de Communes Charente Limousine

CCPOL : Communauté de Communes Porte Océane du Limousin

CCSTI : Centre de Culture Scientifique, Technique et Industrielle

CEN : Conservatoire d'Espaces Naturels

CEREMA : Centre d'Expertises sur les Risques l'Environnement et l'Aménagement

CIRIR : Centre International de Recherche et de Restitution sur les Impacts et sur Rochechouart

CNFPT : Centre National de la Fonction Publique Territoriale

DAT : Diagnostic d'Ancrage Territorial

DREAL : Direction Régionale de l'Environnement de l'Aménagement et du Logement

EEDD : Education à l'Environnement et au Développement Durable

ETP : Equivalent Temps Plein

FRIPON : Fireball Recovery and Inter Planetary Observation Network

HIC : Habitat d'Intérêt Communautaire

MNHN : Muséum National d'Histoire Naturelle

NASA : National Aeronautic and Space Administration

OFB : Office Français de la Biodiversité

PNR PL : Parc Naturel Régional Périgord-Limousin

PROPAGE : Protocole Papillons Gestionnaires

RNF : Réserves Naturelles de France

RNN : Réserve Naturelle Nationale

SCoT : Schéma de Cohérence Territoriale

SGF : Société Géologique de France

SNAP : Stratégie Nationale des Aires Protégées

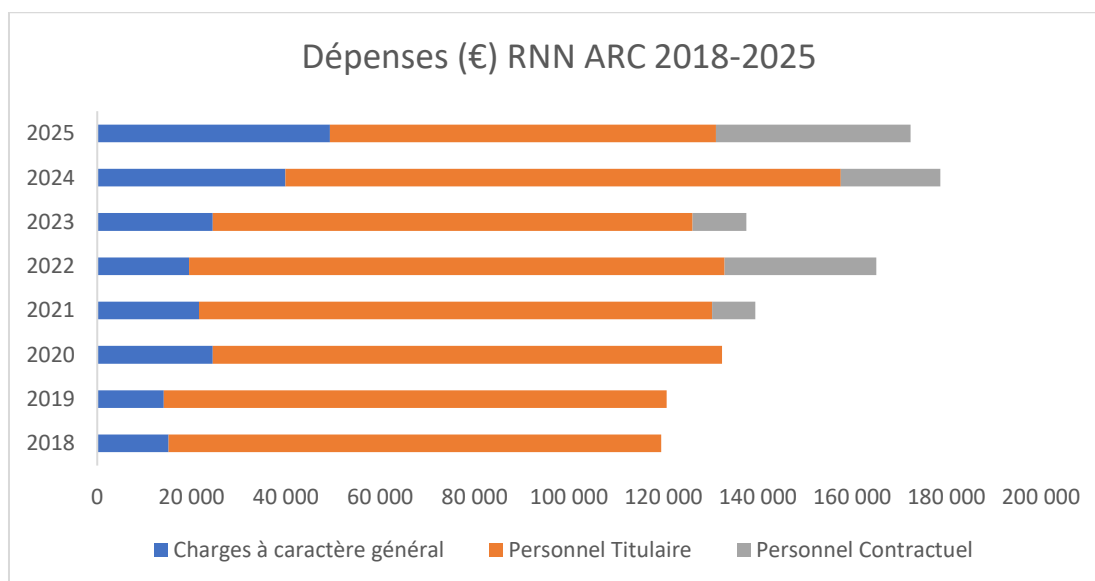
SPL : Société Publique Locale

STOC : Suivi Temporel des Oiseaux Communs

UNESCO : United Nations Educational, Scientific and Cultural Organization

UTL : Université du Temps Libre

- [Evolution des dépenses en fonctionnement du service sur la période 2018 - 2025](#)

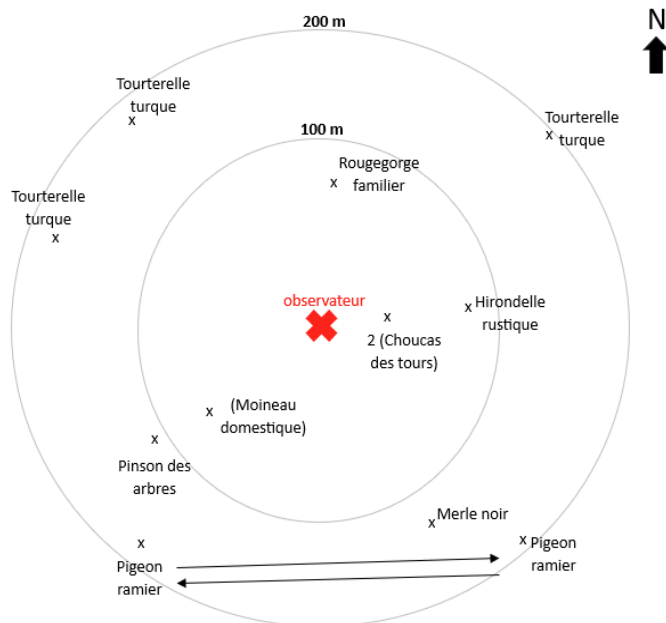


- [Liste des différents taxons énumérés par le MNHN à relever pour le protocole PROPAGE](#)

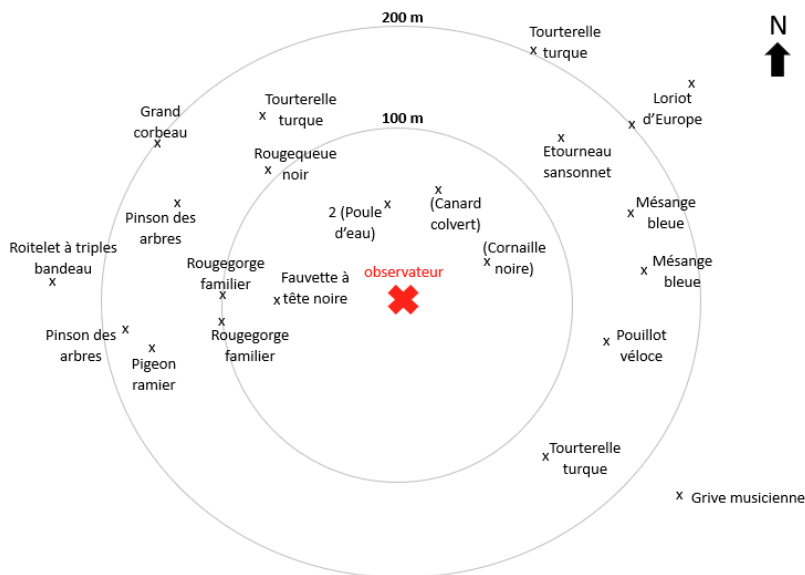
Nom vernaculaire	Genre apparenté	1 ^{er} passage	2 nd passage	3 ^{ème} passage
Amaryllis	<i>Pyronia spp.</i>			
Argus vert	<i>Callophrys rubi</i>			
Azuré des nerpruns	<i>Celastrina argiolus</i>			
Azuré porte-queue	<i>Lampides boeticus</i>			
Belle-dame	<i>Vanessa cardui</i>			
Brun de pélargonium	<i>Cacyreus marshalli</i>			
Carte géographique	<i>Araschnia levana</i>			
Citrons	<i>Gonepteryx spp.</i>			
Cuivrés	<i>Lycaena spp.</i>			
Demi-deuil / Echiquier	<i>Melanargia spp.</i>			
Fadets	<i>Coenonympha spp.</i>			
Flambé	<i>Iphiclides spp.</i>			
Fluorés / colias jaune	<i>Colias spp.</i>			
Gazé	<i>Apogia crataegi</i>			
Grande tortue	<i>Nymphali polychloros</i>			
Grand nacré	<i>Argynis spp.</i>			
Hespéries orangés	<i>Thymelicus</i>			
Hespéries tachetées	<i>Pyrgus</i>			
Lycènes bleus	<i>Polyommatus</i>			
Machaons	<i>Papilio spp.</i>			
Marbrés	<i>Pontia</i>			
Mars changeant	<i>Apatura spp.</i>			
Mégères et némusiens	<i>Lasiommata spp.</i>			
Mélités et damiers	<i>Melitea</i>			
Moirés	<i>Erebia spp.</i>			
Myrtil	<i>Maniola jurtina</i>			
Paon de jour	<i>Aglais io</i>			
Petites tortues	<i>Aglais spp.</i>			
Petits nacrés	<i>Boloria</i>			
Piérides blanches	<i>Pieris</i>			
Procris	<i>Coenonympha pampilus</i>			
Robert le Diable	<i>Polygonia c-album</i>			
Silène	<i>Brintesia circe</i>			
Souci	<i>Colias crocea</i>			
Sylvain	<i>Limnitis spp.</i>			
Tircis	<i>Pararge aegeria</i>			
Tristan	<i>Aphantopus hyperantus</i>			
Vulcain	<i>Vanessa atalanta</i>			

- Point d'écoute STOC (exemple de la parcelle « Oasis Nature » de Rochechouart)

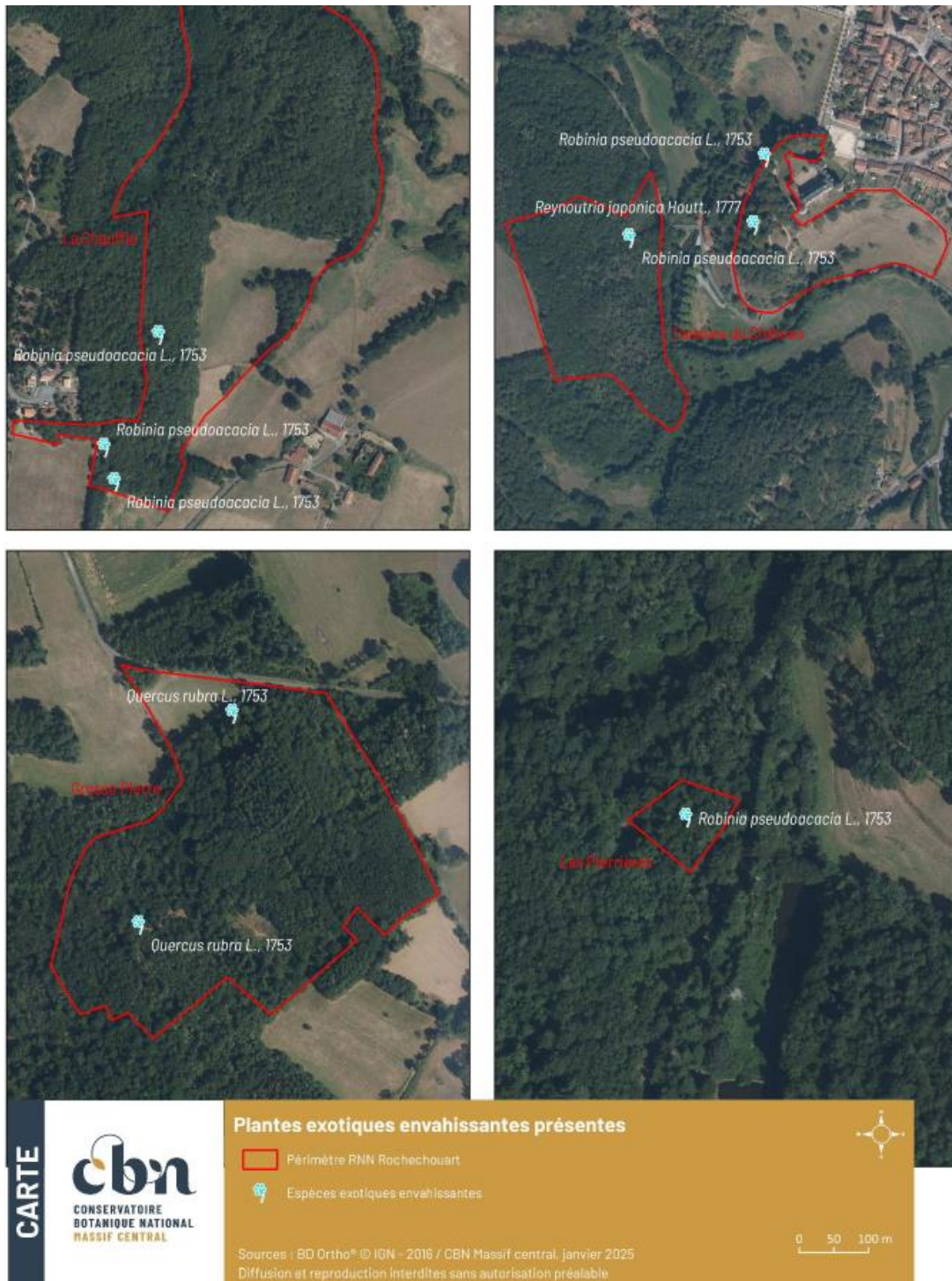
Protocole STOC : Passage n°1



Protocole STOC : Passage n°2



- [Cartographie des EEE sur la RNNARC \(2024\)](#)



Source : CBN Sud Atlantique / CEN NA

- [Demande d'échantillons issus des forages de l'université de Providence \(USA\) pour de la spectrométrie de Réflectance de Fourier](#)



Request of samples, sub-samples and/or sampling campaign

Charter of commitment

I, the undersigned **Ralph Milliken** hereby declare **CORRECT** the information in the document "Procedure governing request for existing samples and/or for sampling campaign on the territory of the National Natural Reserve of the Rochechouart-Chassenon astroblème (NNR)", and I pledge to respect the following conditions:

- To limit the visual impact of sampling when sampling is granted, and to comply with recommendations of the accompanying NNR personal in the field,
- To minimize, whenever possible, the use and/or the incidence of destructive analysis,
- To return to the NNR the samples and sub-samples after completion of the investigations,
- To keep track and to provide the NNR with the record of each sample and sub-sample returned to the NNR after investigations,
- To inform the NNR of the progress of works on the sample(s) by sending a yearly summary on what was done on the sample(s) at the turn of each year and by sending a recap/final report within 3 months after completion of the studies,
- All publications based on work done in whole, or in part, with samples from the NNR should include the following acknowledgment: **"This research used resources of the Réserve Naturelle Nationale de l'astroblème de Rochechouart-Chassenon"**.
- To send all related publications and/or scientific communications related to the investigations undertaken on the sample(s). These documents will be **collected, conserved and archived by the NNR to improve knowledge and it will not be disseminated and made available to the public.**

PlaceBrown University, Providence, RI. USA..... DateFebruary 12, 2025.....

Name and Signature of Applicant

Ralph Milliken, Associate Professor

Name and Signature of the Supervising staff member of the Faculty/Institution (if the applicant is an undergraduate student, PhD student or post-doctoral researcher).

For NNR use :

Sample(s) ID / Image ID/ Shipment date

Version n°1 avril 2019

1

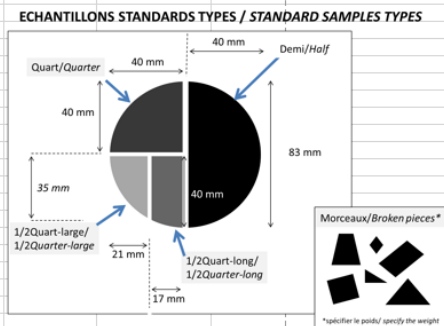


CORE SAMPLE REQUEST

REQUESTOR Name Ralph Milliken email Ralph.Milliken@brown.edu Position and affiliation Associate Professor, Dept. Earth/Planetary Sciences, Brown University
 SUPERVISOR* Name Position and affiliation
 *only if the applicant is not a permanent staff member of the Faculty/Institution (e.g., undergraduate student, PhD or post-doctoral researcher, etc.)

SAMPLE LIST	REQUESTED SAMPLE (S) in reference to CIRIR sample data base/bank of images											
	CORE ID			DEPTH (m) relative surface		Or distance cm to top of run		TYPE (see figures)	L/W/T (mm) ³	WEIGHT [g] ³	LITHOLOGY	(more detail if any, next)
	HOLE	BOX	RUN	Top of sample	Bottom	TOP of sample	Bottom					
1	SC2	7	10			0	2	quarter	4*4*2		suevite + impactoclastite	
2	SC2	14	22			42	44	quarter	4*4*2		suevite	
3	SC7	2	3			75	78	quarter	4*4*3		impact melt rock	
4	SC7	5	8			38	41	quarter	4*4*3		impact melt rock	
8	SC17	6	10			47	49	quarter	4*4*2		impact melt rock	

- 1- Dimension of the requested sample : L (Length) and W (Width) normal to the core axis, T=Thickness (along the core axis),
 - 2- For fragments only : total weight requested
 - 3- Reference to be quoted in all publications and reports? 3'-Confirmed depth by CIRIR
- for information, CIRIR core sample referencing rationale: S-Core number/Run number/Distance of the top of the sample to the top of the run in cm/Distance of the bottom of the sample to the top of the run in cm/number of sample-/n



Source : CIRIR



Cores ~83 mm diameter



Impactoclastite

Cores ~83 mm diameter



Cores ~83 mm diameter



- [Lien de publication de Juliette FAUCHER *et al.* sur les forages de Rochechouart en 2017](#)

<https://hal.science/hal-05204324/document>

Bibliographie :

Target rock mixing, meteoritic contribution, and hydrothermal alteration recorded in the 2017 drill core material of the Rochechouart impact structure

Auteurs : Juliette Faucher, Béatrice Luais, Philippe Claeys, Honami Sato, Akira Ishikawa, Pim Kaskes, Thomas Déhais, Philippe Lambert, Steven Goderis

Editions Mihai Ducea

Date : 2025

- [Exemple de panneaux réalisés avec le site archéologique de Cassinomagus](#)



DU TRIAS AUX GALLO-ROMAINS : VOYAGE À TRAVERS LE TEMPS

Une pierre tombée du ciel !

Il y a 206 millions d'années, une météorite géante de 15km de diamètre est tombée sur la région de Rochechouart et Chassenon, à 72 000 km/h ! L'explosion a été si puissante qu'elle équivalait à 14 millions de bombes atomiques.

Toute vie a disparu dans un rayon de 200 km et le sol a été profondément transformé : un mélange unique entre la météorite et les roches terrestres a donné naissance aux brèches d'impact, appelées aussi impactites. Aujourd'hui seules ces roches gardent la mémoire de cette histoire unique en France !

Les Gallo-romains, c'est qui ?

Il y a plus de 2 000 ans, la Gaule s'étend de la Belgique au nord de l'Italie. De nombreux peuples, aux langues et coutumes différentes, y vivent. En 58 av. J.-C., le général romain Jules César envahit la Gaule, déclenchant la Guerre des Gaules. Malgré la résistance de Vercingétorix, les Gaulois sont vaincus à Alésia en 52 av. J.-C. Peu à peu, ils adoptent le mode de vie romain tout en gardant leurs traditions : c'est la naissance de la civilisation gallo-romaine ! Cassinomagus fait partie du territoire des Lémovices (actuel Limousin, dont la capitale était Limoges). La ville se trouve sur la via Agrippa, une grande route reliant Lyon à Saintes. C'est une halte pour les voyageurs et marchands, un peu comme une aire de repos aujourd'hui !

Cassinomagus, c'est quoi ?

Le temple et son sanctuaire
 À l'époque gallo-romaine, un temple domine la colline. Il se trouve dans un sanctuaire, un espace sacré entouré d'un mur, aussi grand que 7 terrains de foot ! Les habitants y viennent pour prier et faire des offrandes. D'après les archéologues, le temple mesurait environ 30 mètres de haut et était visible de loin en arrivant à Cassinomagus. Aujourd'hui, il ne reste que sa base, appelée podium Le temple et son sanctuaire.

L'édifice de spectacles
 Un grand édifice sert aux spectacles, mais il a été démonté au XIIIe siècle pour récupérer ses pierres. Était-ce un théâtre, en demi-cercle, pour des pièces de comédie et de tragédie ? Ou un amphithéâtre, en cercle, pour les combats de gladiateurs et les jeux d'animaux ? Les archéologues enquêtent encore ! L'édifice de spectacle

Les thermes
 Les thermes sont les vestiges les mieux conservés de Cassinomagus. Les habitants y viennent pour se laver, faire du sport et se détendre. Construits au Ie siècle ap. J.-C., ils ont été utilisés plus de 100 ans avant d'être abandonnés après un incendie. Recouverts par la végétation, ils ont été redécouverts en 1958 par l'archéologue Jean-Henri Moreau et son équipe, qui ont mis 30 ans à les dégager !

Ce panneau peut t'aider à répondre aux questions 1, 2 et 3 de ton livret !

• Affiches de quelques manifestations auxquelles la RNNARC a participé en 2025

ROCHECHOUART
(terrain communal de Babaudus)

SOIRÉE ASTRONOMIE

AOÛT A PARTIR DE 20H00
MERCREDI 6 2025

Un concert avec **TexiTrio**

Des observations astronomiques avec **ADAES, REGULUS et PIERRE DE LUNE**
N'hésitez pas à venir avec vos jumelles, lunettes, ...

Des ateliers de créations avec la RESERVE NATURELLE (carte du ciel, constellations...)

GRATUIT

Renseignements
05 55 03 02 70
reservenaturelle.rochechouart@pol-cdc.fr

Fête des plantes, du Jardin et de la Nature

Dimanche 26 octobre 2025

Saint-Junien

Salle des Congrès du Chatelard

150 EXPOSANTS

Pépiniéristes
Artisanat
Décoration Jardin
Animations / Expositions
Randonnée / Découverte Faune & Flore
Terroir / Restauration

Entrée 2€
(Gratuit pour les - de 16 ans)
9h00 à 18h30

Organisé par les Amis des Fleurs de Saint-Junien | lesamisdesfleursdest-junien.centerblog.net | Renseignements : 06 87 58 26 23

• Extrait du programme d'animation 2025 de la RNNARC

AOUT SUITE		
Mardi 19	16H	"Raconte-moi la collision cosmique du Ciel et de la Terre" - Balade d'11h30 - 5.50€/pers.
Mercredi 20	14H	Randonnée commentée - Balade géologique - Durée: 2/3 heures - 6.50€/pers.
Jeudi 21	14H	Circuit géologique au cœur de l'astroblème en voiture - Durée: 4 heures - 7.50€/pers.

SEPTEMBRE		
Dimanche 7	10H	"A travers 1001 regards" : balade et atelier en famille à Rochechouart - Durée: 2h00 - 5.50€/pers.
Samedi 20	14H30	Journées du Patrimoine - 2 Visites de la carothèque et 16H - Durée: 1h30 à Rochechouart - Gratuit
Dimanche 21		Journées du Patrimoine - Entrée gratuite à la Maison de la Réserve
Samedi 27	10H	48h Nature en Nouvelle Aquitaine - Balade art et conte à Montourne (Chéronnac) - Gratuit
Samedi 27	20H	48h Nature en Nouvelle Aquitaine - Concert nature avec casque à Rochechouart - Gratuit
Dimanche 28	10H	48h Nature en Nouvelle-Aquitaine - Balade naturaliste à Rochechouart - Gratuit

OCTOBRE		
Dimanche 5	14H	Journée internationale de la Géodiversité - Balade "On remonte le temps" à Pressignac - Gratuit
Lundi 6	14H	Journée internationale de la Géodiversité - Gratuit - Balade géologique à Rochechouart et carothèque



MAISON DE LA RÉSERVE ESPACE MÉTÉORITE PAUL PELLAS

Un voyage dans le temps qui vous parlera de planètes, de météorites et de cratères d'impact. L'astroblème de Rochechouart-Chassenon vous sera dévoilé sous toutes ses coutures de façon ludique et interactive : dimensions et puissances en jeu, géologie, faune, flore et actualité scientifique de ce site classé en réserve naturelle.

Un espace projection et un espace d'expériences viennent clôturer la visite.

ET AUSSI...
2 SENTIERS D'INTERPRÉTATION
à proximité de la Maison de la Réserve complètent votre visite :

Le sentier de l'astroblème
Venez découvrir les secrets de l'unique cratère d'impact français ! - 2 km

Le sentier de l'étang
Profitez d'une balade familiale pour découvrir la faune et la flore de l'étang ! - 1,3 km

CONTACT

Maison de la Réserve - Espace Météorite Paul Pellas
16, rue Jean Parvy
87600 ROCHECHOUART

Tél. : 05 55 03 02 70
@reservenaturelle.rochechouart@pol-cdc.fr
https://www.me/PaMs5E-B4
www.facebook.com/RNNastrobleme/

HORAIRES D'OUVERTURE

- **Basse saison : d'octobre à mars**
Semaine : 10h-12h et 14h-17h (hors jours fériés)
Fermé 1er novembre, 11 novembre
Fermeture annuelle : décembre et janvier
- **Moyenne saison : d'avril à juin et septembre**
Semaine : 10h-12h et 14h-18h
Dimanche : 14h-18h
Fermé 1er mai
- **Haute saison : de mi-juillet à mi-août**
Semaine : 10h-12h30 et 13h30-18h
Week-end et jours fériés : 14h-18h

ENTRÉE PAYANTE (GRATUIT JUSQU'À 6 ANS)
UN LIVRET JEU POUR LES ENFANTS EST DISPONIBLE À L'ACCUEIL.

Programme TOUTO à Saint-Jovère • Ne pas jeter sur la voie publique

• [Revue de presse du quotidien Le Populaire du Centre \(2025\)](#)

