



Réserve Naturelle  
**ASTROBLEME DE ROCHECHOUART-CHASSENON**



# Rapport d'activités

## 2020

# SOMMAIRE

<b>BILANS FINANCIERS DE L'ANNEE 2020</b> .....	<b>3</b>
<b>INTRODUCTION</b> .....	<b>4</b>
<b>LES OPERATIONS DU PLAN DE GESTION</b> .....	<b>5</b>
POLICE DE LA NATURE ET GARDIENNAGE DE LA RESERVE NATURELLE (PO).....	5
SUIVI GEOLOGIQUE ET ECOLOGIQUE (SE) .....	5
RECHERCHE (RE) .....	7
TRAVAUX UNIQUES (TU) .....	9
TRAVAUX D'ENTRETIEN (TE) .....	12
PEDAGOGIE ET INFORMATION (PI) .....	14
SUIVI ADMINISTRATIF (AD).....	20
PRESTATION DE CONSEIL, ETUDE ET INGENIERIE (CI).....	24
<b>ANNEXES</b> .....	<b>26</b>

# Bilans financiers de l'année 2020

## Fonctionnement

Charges		Recettes	
Salaires et charges Nelly LARENT Pierre POUPART-LAFON Marie-France YSERD	107 968,15 €	Subvention Etat: Gestion de la réserve naturelle	52 616,00 €
Charges courantes Energie et électricité Eau Télécommunication	4 345,15 €	Communauté de communes Porte Océane du Limousin	60 079,39 €
Fournitures Vêtements travail Fournitures administratives	693,52 €	Recettes d'exploitation Maison de la Réserve - Espace Météorite Paul Pellas	10 686,14 €
Déplacements, réunions Colloques, formations	774,46 €		
Prestations de service (travaux) Documentation (dépliant RNN) Cotisation RNF	6 977,90 €		
Autres frais divers Frais conseil scientifique	1 207,21 €		
Gestion des stocks EMPP Achats boutique Matériel pédagogique	1 415,14 €		
<b>TOTAL</b>	<b>123 381,53 €</b>	<b>TOTAL</b>	<b>123 381,53 €</b>

## Investissement

Dépenses (TTC)		Recettes	
Acquisition de mobilier d'accueil (banque, vitrine) et caisse enregistreuse	1 577,22 €	Communauté de Communes Porte océane du Limousin	1 633,94 €
TVA	315,44 €	FCTVA	258,73 €
<b>TOTAL</b>	<b>1 892,66 €</b>	<b>TOTAL</b>	<b>1 892,66 €</b>

# Introduction

---

Le présent document rend compte de l'activité de la Réserve Naturelle Nationale de l'astroblème de Rochechouart-Chassenon pour la période du 1<sup>er</sup> janvier au 31 décembre 2020.

Au-delà des activités courantes de la Réserve, l'année 2020 a été marquée par les conséquences de la crise sanitaire liée à la Covid 19 :

- 1<sup>er</sup> confinement au printemps
  - o Fermeture de la Maison de la Réserve au public du 16 mars au 14 juin inclus ;
  - o Activité en télétravail de l'ensemble de l'équipe.
- 2<sup>ème</sup> confinement à l'automne
  - o Fermeture de la maison de la Réserve du 29 octobre au 31 décembre ;
  - o Activité en télétravail de l'équipe avec présence au bureau 1 journée/semaine pour chaque agent.

Ces dispositions ont eu des conséquences sur les recettes d'exploitation qui sont moins élevées que les années précédentes (voir tableau Fonctionnement).

Il y a eu également des répercussions sur certains projets comme par exemple l'exposition consacrée aux forages de 2017.

Néanmoins, quelques actions et évènements ont marqué l'année 2020 :

- Réunion du Conseil Scientifique et conférence de Nicolas Bost
- Evaluation du plan de gestion et début de la rédaction
- Succès de la fête de la science « Liens Homme-Nature »
- Projet de la commune de Pressignac : valorisation des impactites dans le bâti
- Réorganisation du lieu de stockage des forages avec le CIRIR

Il est à noter que la rédaction du 2<sup>ème</sup> plan de gestion pour la période 2021-2030 a été également perturbée par les conséquences de la crise sanitaire. En effet, l'appui à la rédaction de Réserves Naturelles de France (prestations) prévu en décembre est reporté début mars 2021.

# Les opérations du plan de gestion

---

## Police de la nature et gardiennage de la Réserve Naturelle (PO)

Sur le patrimoine géologique, aucune infraction n'a été constatée suite aux tournées de surveillance réalisées.

Les activités de gestion courante constatées (agriculture, exploitation forestière) n'ont pas porté atteinte au patrimoine géologique des sites en Réserve.

Des actions de surveillance et de contrôle ont été effectuées lors de la venue des scientifiques pour observer et/ou travailler sur les forages. Aucune irrégularité n'a été constatée.

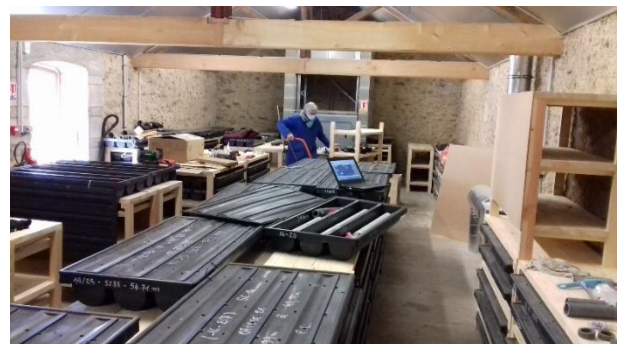
## Suivi géologique et écologique (SE)

### Gestion des échantillons des forages carottés

Après deux ans de stockage à un emplacement provisoire, le déménagement des caisses des forages s'est déroulé les 20 et 21 janvier 2020 avec l'aide des services techniques de la Porte Océane du Limousin (5 agents mobilisés).

Les caisses sont stockées à l'étage du bâtiment « carothèque » géré par le CIRIR.

En octobre et en novembre, l'équipe de la Réserve a aidé le CIRIR pour finaliser le rangement des caisses afin d'optimiser l'espace disponible et l'organisation. Une actualisation de l'indexation des échantillons a également été effectuée.



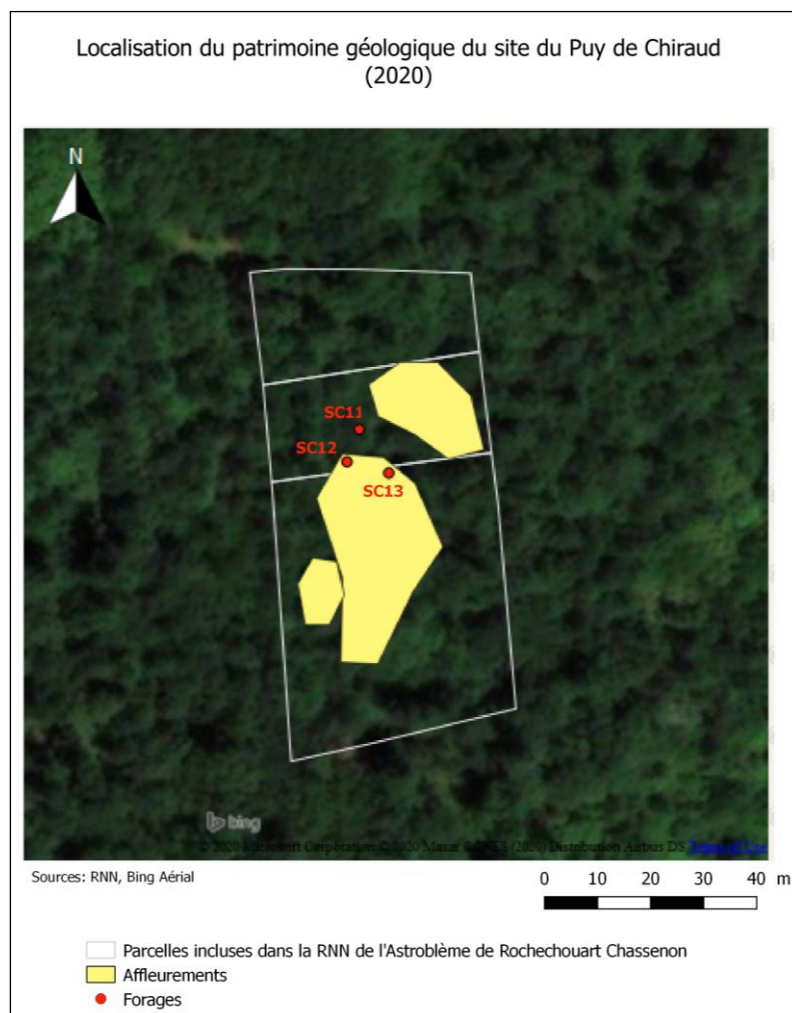


Les étapes du travail effectué étaient les suivantes :

- Déplacement des caisses pour vider les étagères
- Modification des étagères (rabotage, pose de tasseaux comme glissières)
- Nettoyage des caisses (poussières)
- Perçage des caisses (perceuse) pour l'aération des échantillons
- Mise à jour de l'indexation des échantillons
- Mise en place des étagères
- Rangement des caisses

Lors des visites effectuées par les scientifiques le suivi et le contrôle ont été effectués principalement par le CIRIR, avec l'appui Réserve.

### **Inventaire des affleurements**



Dans le cadre de la rédaction du plan de gestion, la cartographie des affleurements a été mise à jour. Les données de terrain ont pu être traitées par Chloé Lemée dans le cadre de son stage de Master 2.

L'objectif est d'avoir une meilleure précision que lors de la rédaction du premier plan de gestion (voir un exemple de carte ci-contre). Les emplacements des forages réalisés en 2017 sont également sur la carte. Cela permet de les situer dans le contexte de chaque site.

### **Programme FRIPON et Vigie-Ciel**

Compte tenu du contexte de l'année 2020, très peu d'activité relative à ce programme.

## **Participation au suivi STOC-EPS**

En raison du confinement du printemps, les deux passages prévus n'ont pas pu être réalisés.

## **Inventaire des hyménoptères apoïdes (abeilles)**

Dans le cadre de cet inventaire mené par le PNR Périgord-Limousin, la Réserve a participé en posant et en récoltant les pièges à insectes sur les sites de Montoume et du Château. Entre les mois de mai et septembre, 5 passages ont eu lieu. Le dernier passage programmé début octobre n'a pu avoir lieu du fait de mauvaises conditions météorologiques.

Le PNR a sollicité d'autres intervenants sur cette étude :

- La Société Entomologique du Limousin
- David GENOUD, entomologiste indépendant

L'étude programmée entre 2018 et 2020 est maintenant terminée. L'analyse des résultats aura notamment pour objectif d'identifier les liens entre les habitats, les populations d'abeilles recensées et leur état de conservation.

Ces résultats, prévus pour 2021, seront aussi intégrés à une analyse plus globale de l'ensemble des sites inventoriés sur le PNR.

Les résultats obtenus auront une double utilité pour la Réserve :

- Orienter les choix de gestion pour être en accord avec le maintien des populations d'abeilles sauvages ;
- Fournir des données afin de les restituer au public lors des visites et des animations.

## **Recherche (RE)**

### **Accompagnement des activités de recherche**

Dans le plan de gestion, c'est l'opération RE1 « Soutien logistique aux chercheurs ». L'équipe de la Réserve poursuit son accompagnement (terrain, échantillons, mise en relation) auprès des chercheurs en appui du CIRIR.

L'objectif est de pouvoir répondre aux demandes des chercheurs, par l'intermédiaire du CIRIR, dans le respect de la réglementation de la Réserve Naturelle.

Le tableau ci-dessous liste les scientifiques venus à Rochechouart dans le cadre des activités du CIRIR. Selon les besoins, la Réserve y était associée ou non.

Date	Nom(s), provenance(s), qualité(s)	Nature de la visite
Février 2020	Jacques Laskar, Académicien, Directeur de Recherche au CNRS et Directeur de l'Institut de mécanique céleste et de calcul des éphémérides de l'Observatoire de Paris	Visite du CIRIR
Juillet 2020	Yoann Quesnel, Assistant Professeur, Université d'Aix Marseille Jérôme Gattacceca, Directeur de Recherches CNRS-CEREGE N. Dellai, étudiante Marocaine Pascal Sailhac, Professeur, Université de Paris Saclay	Campagne de mesures géophysiques sur le terrain
Aout 2020	Olivier Vanderhaeghe, Professeur Université de Toulouse Oscar Laurent, CNRS Toulouse David Baratoux, Directeur de Recherches de l'IRD et Professeur à l'université de Toulouse et Dakar	Venue sur site de deux nouveaux chefs de projet du CIRIR Campagne d'échantillonnage.
Fin Septembre début Octobre 2020	Hermann Zeyen, Professeur, Université Paris Sud Saclay Pascal Sailhac, Professeur, Université Paris Sud Saclay Albane Saintenoy, Professeur, Université Paris Sud Saclay Marc Pessel Professeur, Université Paris Sud Saclay Yoann Quesnel, assistant professeur, Université d'Aix Marseille	Campagne de mesures sismiques (premières sur l'astroblème de Rochechouart-Chassenon)
Octobre-Novembre 2020	Patrice Guérin, chercheur amateur, membre de la Société Française d'Astronomie (SAF) et du CIRIR	Accompagnement et assistance aux travaux de Patrice Guérin consacrés à des mesures de rayonnements ionisants sur les carottes des forages de la Réserve.

### **Demandes d'échantillons, de réalisation d'études**

En 2020, le conseil scientifique a été sollicité à deux reprises pour donner son avis.

#### **1) Demande Patrice Guérin (chercheur amateur, membre de la SAF) :**

Date : 6 juillet 2020

Titre de l'étude : Mesures de radioactivité sur les différentes brèches de Rochechouart

Demande d'échantillons : non

Avis du Conseil Scientifique : positif par retour de mail en juillet

Date des mesures : 18, 19 et 20 août ; 1<sup>er</sup> et 2 octobre

Extrait de la demande :

« ...Processus : Mesures effectuées au moyen d'un radiamètre de marque "International Medcom" (USA) équipé d'un détecteur de type pancake de 2" de diamètre. (Appareil de classe professionnelle très sensible.)



*Gamme de mesure : 0,01 microsievert/h à 1100 microsieverts/h (Appareil en pj). L'appareil est "bloqué" en détection Alpha au moyen d'un film placé devant la grille du détecteur. Les mesures seront effectuées en "débit de dose" (Microsievert/h), unité internationale... »*

*« ...Je certifie qu'aucun prélèvement ne sera effectué sur les carottages, et que mes mesures n'occasionneront aucune altération d'ordre magnétique, et n'altéreront aucune autre propriété originelle des carottages... »*

Cette initiative de Patrice Guérin vise donc à effectuer des mesures et à mettre les résultats à disposition de la communauté scientifique.

Ces résultats (tableau de mesures sur les affleurements et les forages, commentaires) ont donc été archivés par le CIRIR et la RNN dans l'hypothèse d'une utilisation future.

## **2) Demande Thomas Déhais (Université de Bruxelles)**

<https://we.vub.ac.be/en/analytical-environmental-and-geo-chemistry>)

Date : 22 septembre 2020

Titre de l'étude : Projectile identification in the Rochechouart impact structure – Identification de l'impacteur de la structure d'impact de Rochechouart

Demande d'échantillons : oui (100 échantillons, quart de section de carottes)

Avis du Conseil Scientifique : positif (tableau Framadate) fin septembre

En raison du contexte sanitaire, le découpage des échantillons n'a pu se faire en 2020. Thomas Déhais, accompagné de Juliette Faucher (Master 2 au Centre de Recherches Péetrographiques et Géochimiques de Nancy) est venue prélever 51 échantillons en janvier 2021, sous la conduite de Philippe Lambert (CIRIR).

Il y a donc eu un nombre d'échantillons prélevés inférieur à la demande car l'équipe qui s'est déplacée était moins nombreuse que prévu en raison des mesures sanitaires. Ces échantillons seront suffisants pour mener l'étude, le demandeur, le CIRIR et la réserve se sont donc adaptés à la situation.

## **Travaux uniques (TU)**

Pour les travaux prévus sur les sites de Montoume et du château, c'est l'entreprise « Des racines aux branches » qui est intervenue.

Des conventions sont signées avec les propriétaires de ces parcelles pour cadrer ces interventions.

## Intervention sur le site du Roc du Bœuf

Comme cela était présenté dans le plan d'actions 2020, les travaux se sont déroulés les 6 et 7 février 2020 (voir photos ci-dessous).



Lors des travaux, une partie des branchages (partie basse) a été broyée et exportée par le prestataire. Sur la partie haute, les branches sont restées sur place soit en étant dispersées en sous-bois, soit en formant des « tas de bois mort » utiles notamment pour les populations d'insectes xylophages.

Le contraste entre les points de vue sur le site avant et après travaux sont assez saisissants (voir photos ci-dessous)



Avant travaux



Après travaux



Les habitants de Rochechouart ont réagi positivement à ces travaux. La Réserve a eu plusieurs dizaines de retours sur le fait de retrouver un élément familier du paysage qui avait peu à peu disparu avec le développement de la végétation. Les derniers travaux de ce type avaient été engagés par l'association Pierre de Lune dans les années 1990.

### Intervention sur le site de Montoume

La première phase de travaux a eu lieu le 28 septembre 2019. Le bloc menaçant de tomber sur l'affleurement concerné a été enlevé avec une pelleteuse (voir Rapport d'activités 2019).

La deuxième phase des travaux (purgé front de taille + décapage affleurement) était prévue en octobre 2019 mais les conditions météorologiques d'abord et sanitaires ensuite n'ont pas permis de réaliser cette opération avant l'automne 2020, le 28 septembre (voir photos ci-dessous).



Les travaux ont été conduits à l'aide d'une nacelle et d'un nettoyeur à haute pression. Les mousses et les lichens ont pu être enlevés sur une partie du front de taille afin d'en révéler toutes les spécificités géologiques. Cette zone de la carrière sera désormais largement utilisée lors de la visite de groupes.

## Travaux d'entretien (TE)

### Entretiens courants

Poursuite de l'entretien de la prairie du château selon les termes de la convention passée entre la POL et Mme Bele. Des moutons pâturent dans la prairie située en contrebas du château de Rochechouart sans contrepartie financière.

L'entretien des parcours des sentiers d'interprétation (astroblème et étang) a été assuré par les services techniques de la POL et de la commune de Rochechouart. Cet entretien est réparti selon les parcelles appartenant à chaque collectivité.

Certains travaux d'entretien légers pour nettoyer certains petits affleurements ont pu être réalisés par le personnel de la Réserve.

D'autres ont pu être réalisés par l'équipe de l'association ALEAS qui travaille pour la POL. Les sites concernés sont : Montoume, Puy de Chiraud, Grosse Pierre, Les Pierrières et Valence. Il s'agissait principalement de débroussaillage et de taille de certains arbres.

### Intervention des 4ème SEGPA (Section d'Enseignement Général et Professionnel Adapté) du collège Langevin de Saint-Junien

Suite à des échanges avec Myriam Auxemery, directrice de la SEGPA au collège Langevin de Saint-Junien, un projet a été mis en place afin de permettre aux élèves de 4<sup>ème</sup> de découvrir le sujet et de travailler sur un site de la Réserve pour contribuer à son entretien.

Il a donc été convenu, entre le collège et la Réserve :

- Les élèves assurent le nettoyage de plusieurs affleurements situés sur le parcours du sentier de l'astroblème.
- Le personnel de la Réserve se rend en classe pour des séances pédagogiques et reçoit les élèves à la Maison de la Réserve.

Ce projet est donc un échange bénéfique pour les deux structures.

Il est important de préciser que ces travaux sont d'une grande utilité pour permettre au public de mieux voir les roches sur le parcours du sentier de l'astroblème.

Les travaux de nettoyage des affleurements se sont déroulés en octobre et en novembre, les lundis après-midi avec 8 élèves et leur enseignant lorsque le temps le permettait (voir photos ci-dessous)





Ce travail a nécessité l'utilisation de grattoir, griffe de jardin, pelle, brosse, brosse métallique, balais brosse... Les élèves ont pu se familiariser avec ces outils. Les résultats sont satisfaisants par rapport aux objectifs définis.

Les séances pédagogiques en classe ou sur site se dérouleront au début de l'année 2021.

En fonction des besoins et des objectifs pédagogiques de la SEGPA, ce partenariat pourra être renouvelé sur d'autres sites dans les années à venir.

Suite aux travaux des élèves, un travail de décapage des affleurements au nettoyeur à haute pression doit être programmé en 2021.

## Pédagogie et information (PI)

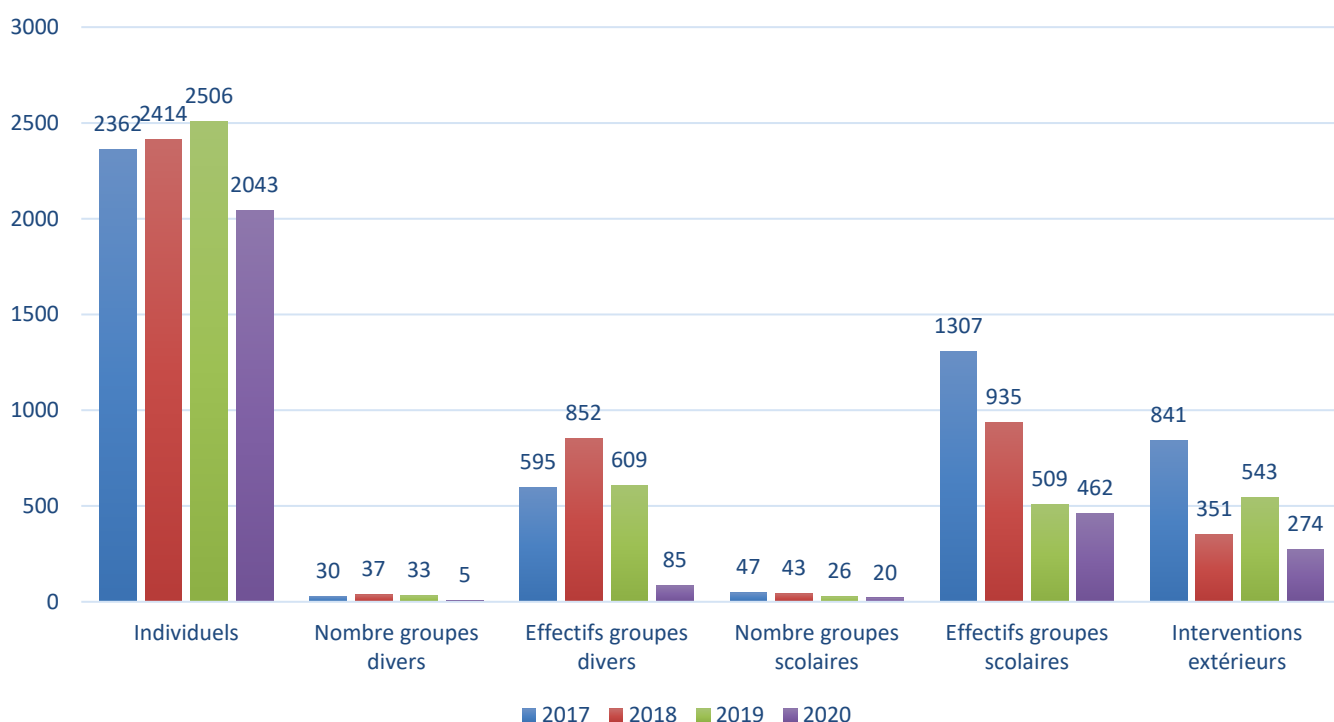
### Animation et accueil du public

Le détail de la fréquentation, avec les interventions extérieures se présente ainsi :

- Individuels : 2043
- Groupes divers : 85 (5 groupes)
- Groupes scolaires : 462 (20 groupes)
- Interventions extérieures ou évènements : 274 (voir évènements, partenariats)

Le total des personnes touchées par les activités d'animations de la Réserve Naturelle est de 2864 personnes. Ce chiffre représente une diminution de 31,3 % par rapport à 2019.

### Fréquentation 2017 à 2019 de la Maison de la Réserve



Le graphique ci-dessus présente les variations entre 2017 et 2020.

La tendance est à la baisse globale en raison du contexte sanitaire de 2020. Malgré cela, les individuels ont bien résisté ce qui traduit une bonne activité pendant la période estivale tandis que, généralement, les groupes sont accueillis en nombre au printemps lorsque la maison de la réserve était fermée. Cela peut expliquer le chiffre très faible des groupes « divers ».

Le nombre de groupes scolaires résiste également et s'explique par le succès de la fête de la science avec 12 classes reçues.



## **Les projets « Aire Terrestre Educative » (ATE) des écoles élémentaires de Chassenon et de Rochechouart**

Depuis la rentrée scolaire de septembre 2019, la Réserve Naturelle participe à un projet d'aire terrestre éducative (voir description Annexe 1) avec Xavier Millon, enseignant à l'école élémentaire de Rochechouart avec une classe de CM1.

La conduite de ce projet avec l'école de Rochechouart est assurée par Marie Yserd et s'est déroulée en plusieurs temps, dans la continuité de ce qui a été réalisé à l'automne 2019 :

- Accompagnement des élèves lors des visites de terrain pour diagnostic environnemental ;
- Participation au conseil des enfants
- Retour de la démarche à l'Office Français pour la Biodiversité (OFB)
- Labellisation de la classe « ATE » en fin d'année scolaire

Ce projet a également été impacté par le contexte sanitaire et de nombreuses actions n'ont pu avoir lieu.

L'école de Chassenon s'est également engagée dans un projet ATE par l'intermédiaire de Anne-Sophie Chazelle, enseignante à Chassenon avec une classe de CM1-CM2. Le processus va être engagé au début de l'année et c'est également Marie Yserd qui suit ce projet pour la Réserve.

Afin d'assurer au mieux son rôle de référente ATE, Marie Yserd participe à des échanges dans le réseau ATE de l'OFB ainsi que dans les autres réserves naturelles engagées dans des projets similaires. Cela se traduit par des réunions et/ou des formations en visioconférences.

## **Collaboration avec Ecole Nationale Supérieure d'Art (ENSA) de Limoges**

Suite à un contact avec une enseignante de l'ENSA de Limoges en 2019, la Réserve a engagé une collaboration sur un projet avec des étudiants (<https://www.ensa-limoges.fr/arc-a-mille-lieux/> ). Deux rencontres ont eu lieu à Limoges et une à Rochechouart la même année.

En 2020, ce projet s'est concrétisé par une rencontre sur plusieurs jours du 12 au 14 février avec des discussions, des conférences et des moments de convivialité.

La Réserve y a contribué en organisant la venue de Nicolas Bost pour la conférence « Exobiologie - Sur les traces de la vie dans l'Univers... » qui s'inscrivait également dans un événement organisé dans le cadre du conseil scientifique de la Réserve.

Lors de ces quelques jours qui se sont déroulés dans le musée d'art contemporain de Rochechouart, plusieurs intervenants ont alimenté les débats dans leurs domaines respectifs :

- L'astrophysique avec Sylvie Vauclair ;
- L'histoire avec Sylvain Pyron ;
- Les lettres et la littérature avec Patrick Née ;
- La poésie avec Jean-Michel Maulpoix.

En avant-première, avec Sébastien Faucon et l'artiste, ce moment a permis aussi de découvrir le montage du travail de Joëlle De La Casinière dont l'exposition a eu lieu au printemps suivant.

Deux agents de la réserve, Marie Yserd et Nelly Larent, ont pu participer à ces échanges.

### **Fête de la Science 2020**

Les animations proposées pour la fête de la science (voir document ci-après) ont abordé cette année les relations Homme/Nature.

Les établissements scolaires ont été très réactifs et intéressés. Au total, 12 classes ont pu participer soit 248 élèves et 32 accompagnateurs reçus. Les retours ont été très positifs.

Les élèves ont notamment pu observer leur environnement et réaliser des créations avec des matériaux naturels collectés dans la nature. Il a été privilégié une animation en extérieur afin de respecter les règles sanitaires. Cependant la météorologie n'a pas permis l'organisation complète des animations.

La Sand box, qui est désormais installée dans la tour de la Maison de la Réserve, a pu être présentée rapidement en petit sous-groupes. La notion de paysage, d'érosion, y ont été abordées.

La Maison de la Réserve - Espace Météorite Paul Pellas propose des animations à destination du public scolaire

Du 02 au 09 octobre 2020  
**ROCHECHOUART**

## « Quelle relation entre l'Homme et la Nature ? »

*S'interroger sur notre rapport à la Nature et notre impact sur celle-ci, lutter contre certaines idées reçues persistantes et interroger la science de façon transversale ... telle est la thématique de cette Fête de la Science 2020*

Les animateurs de l'Espace Météorite *Paul Pellas*, à travers une balade, une déambulation en extérieur se consacreront à sensibiliser les enfants à la nature qui les entoure. Au cœur d'une réserve naturelle, vieille de plusieurs millions d'années, les enfants pourront s'exprimer sur différentes composantes de cette thématique :

- Les trous et les bosses : carrières, vallée ... l'Homme ou la Nature
- Les rivières
- Les arbres : plantation humaine ou installation naturelle
- ...

**Atelier création :** La nature et la biodiversité comme média de l'art. Pour compléter la visite, les enfants seront amenés à s'immerger dans la nature pour s'exercer à une création artistique 100 % naturelle

*Conditions : en raison du contexte sanitaire actuel, les conditions d'accueil sont adaptées*

- **Public :** scolaires (cycles 2, 3,4) et centres de loisirs
- **Intervention en extérieur**
- **Durée moyenne de l'animation :** 2h00
- **1 seule classe par créneau de 2h00 :** le groupe sera séparé en 2 sous-groupes
- **Intervenants :** 2 animateurs de la Maison de la Réserve
- **Animation GRATUITE**



**Uniquement sur réservation à :**

**Maison de la Réserve**  
 Espace Météorite Paul Pellas

16, rue Jean Parvy  
 87600—ROCHECHOUART

05 55 03 02 70

[reservenaturelle.rochechouart@pol-cdc.fr](mailto:reservenaturelle.rochechouart@pol-cdc.fr)

05 55 03 02 70

## Evénements, partenariats

L'équipe de la réserve a pu participer à plusieurs évènements et/ou manifestations en 2020 dont le détail est présenté dans le tableau ci-dessous.

<b>Manifestations</b>	<b>Dates</b>	<b>Contenus, interventions</b>	<b>Commentaires</b>
<b>Conférence de Marie Yserd</b>	15 janvier	Titre : « la météorite de Rochechouart ». Pour l'université populaire de Ruelle (16)	120 participants
<b>Conférence de Nicolas Bost</b>	12 février	Titre : « Exobiologie – Sur les traces de la vie dans l'Univers... »	110 participants
<b>Fête des étoiles à Pierre Buffière ANNULE</b>	25 avril	Tenue d'un stand et utilisation de la mallette pédagogique Vigie-Ciel	<b>ANNULE</b>
<b>Journées européennes du patrimoine</b>	19 et 20 septembre	19 : Animation en partenariat avec Cassinomagus 20 : Maison de la Réserve en accès libre.	19 : 15 personnes 20 : 70 entrées
<b>Randonnée « Sous mes pieds...un cratère d'impact ! »</b>	26 et 27 septembre	Randonnée animée de 2 jours	5 participants
<b>Journées nationales de la géologie</b>	3 et 4 octobre	3 : Animation : « Mon cratère sur une étagère : Rochechouart versus Chicxulub » 4 : entrée de la maison de la réserve à tarif réduit	3 : 15 participants 4 : 7 entrées
<b>Fête de la Nature « Prenons-en de la Graine »</b>	11 octobre	En partenariat avec le Syndicat d'Aménagement du Bassin de la Vienne	5 participants

## Communication

### Actions de communication

Un dépliant (3 volets, format carré 15x15cm) présentant le programme d'animation de la Réserve et ses activités dédiées au public a été édité. Ce document a été mis en forme et conçu par « Studio Saperli », une entreprise de graphisme de Saint-Junien (graphiste indépendante).

Le document a été publié en juin compte tenu des ajustements nécessaires au printemps.

Nelly Larent, en charge de la communication de la Réserve, a poursuivi le développement de la page Facebook de la Réserve. Au début de l'année 2020, 180 personnes environ suivaient l'actualité de la Réserve via Facebook et il y en a 216 au début de l'année 2021.

Il est à noter que le nombre de personnes touchées par les publications est très variable. Les publications relatives à la conférence de Nicolas Bost, au dépliant animations 2020 et aux travaux effectués par les 4<sup>èmes</sup> SEGPA de Saint-Junien ont par exemple touché plus de 1000 personnes. La plupart des publications oscille entre 100 et 500 personnes touchées.

Le travail engagé pour le renouvellement du dépliant de présentation de la Réserve en 2019 a abouti à sa publication en juillet 2020.

Ce dépliant prend la forme d'un dépliant 3 volets classique et se déplie deux fois afin d'obtenir une page A3 avec une carte de bonne taille et l'illustration des sites en RNN. Les retours sur ce document sont pour l'instant positifs, il est téléchargeable à l'adresse suivante : <http://www.porteoceane-dulimousin.fr/pol-vous-invite/sortir/la-reserve-naturelle/#1474288192363-3e20136c-0607>



## Suivi administratif (AD)

### Le conseil scientifique

La réunion du conseil scientifique de la Réserve s'est tenue le 12 février (voir compte-rendu du conseil scientifique).

Lors de cette réunion, les sujets abordés ont été les suivants :

- Rapport d'activités 2019 et actions 2020
- Gestion des échantillons et mise à disposition de la communauté scientifique
- Projet d'exposition « Forages » à la Maison de la Réserve
- Intervention de Philippe Chèvremont
- Visite de terrain (Roc du bœuf)
- Visite du local de stockage des forages

A cette occasion et le soir même, Nicolas Bost (géologue et co-auteur de « Curiosités géologiques de la Haute Vienne ») a présenté une conférence « Exobiologie – Sur les traces de la vie dans l'Univers » à la mairie de Rochechouart.



Conseil scientifique 2020, visite de terrain à Rochechouart (Roc du bœuf)

Lors de cette rencontre, les membres présents étaient : Ludovic Ferrière, Michel Faure, Jean-Pierre Floc'h, Philippe Chèvremont, Philippe Lambert, Alexandra Courtin-Nomade et Pierre Thomas.

### Le comité consultatif

La réunion du comité consultatif s'est tenue à Chassenon le 14 février avec à l'ordre du jour les points habituels : rapport d'activités et bilans financiers, budget prévisionnel et plan d'actions.



L'accent a notamment été mis sur les premières mises à disposition d'échantillons des forages à la communauté scientifique ainsi le projet Aire Terrestre Educative à Rochechouart.

### **Participation aux instances de RNF**

Le congrès des Réserves Naturelles de France qui devait se dérouler en avril à Dijon a été annulé.

Le conservateur a pu participer à différents temps d'échanges de la commission patrimoine géologique : commission, comité de pilotage.

Marie Yserd a également participé au groupe de travail « Aire Terrestre Educative », comme précisé précédemment.

### **Formation du personnel**

Un membre de l'équipe de la Réserve a pu participer à une formation en 2020.

Agent : Nelly Larent

Formation « Conter la biodiversité pour sensibiliser et éduquer »

Objectifs : s'initier à la pratique du conte, valoriser une donnée environnementale ou un élément patrimonial par le conte, s'approprier une méthode de création et d'assimilation d'un conte, se mettre en scène lors d'une racontade naturaliste et/ou patrimoniale.

### **Accueil de Chloé Lemée, stagiaire pour l'évaluation du plan de gestion 2016-2020**

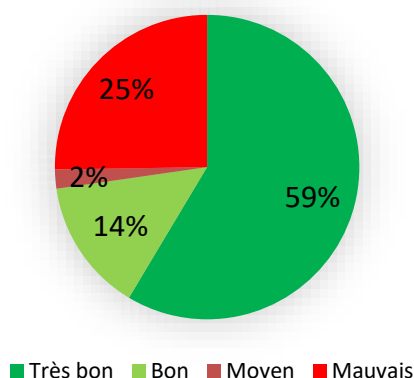
La Réserve a accueilli Chloé Lemée, étudiante en Master 2 Gestion de l'environnement pour les territoires et les entreprises à l'Université de Franche-Comté, du 5 mars au 26 août. Malgré des conditions particulières liées au confinement du printemps, elle a pu procéder à une évaluation du plan de gestion 2016-2020.

Le plan de gestion a été évalué selon la méthode « Proposition d'une méthode d'évaluation de plan de gestion d'espace naturel » créée par Eden62 en 2013 (Driencourt, 2013). Eden62 est un syndicat mixte dont l'activité consiste à gérer des Espaces Naturels Sensibles.

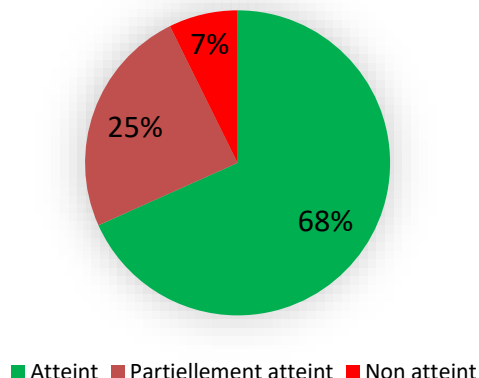
Chloé Lemée a pu quantifier le niveau d'exécution des opérations grâce à un taux de réalisation basé sur 3 critères : la réalisation, le temps et les moyens techniques. En ce qui concerne les opérations de suivis, elle a calculé un degré de prise en compte basé quant à lui sur le temps, la méthodologie et la compétence.

Les principaux résultats issus de ce travail sont les suivants :

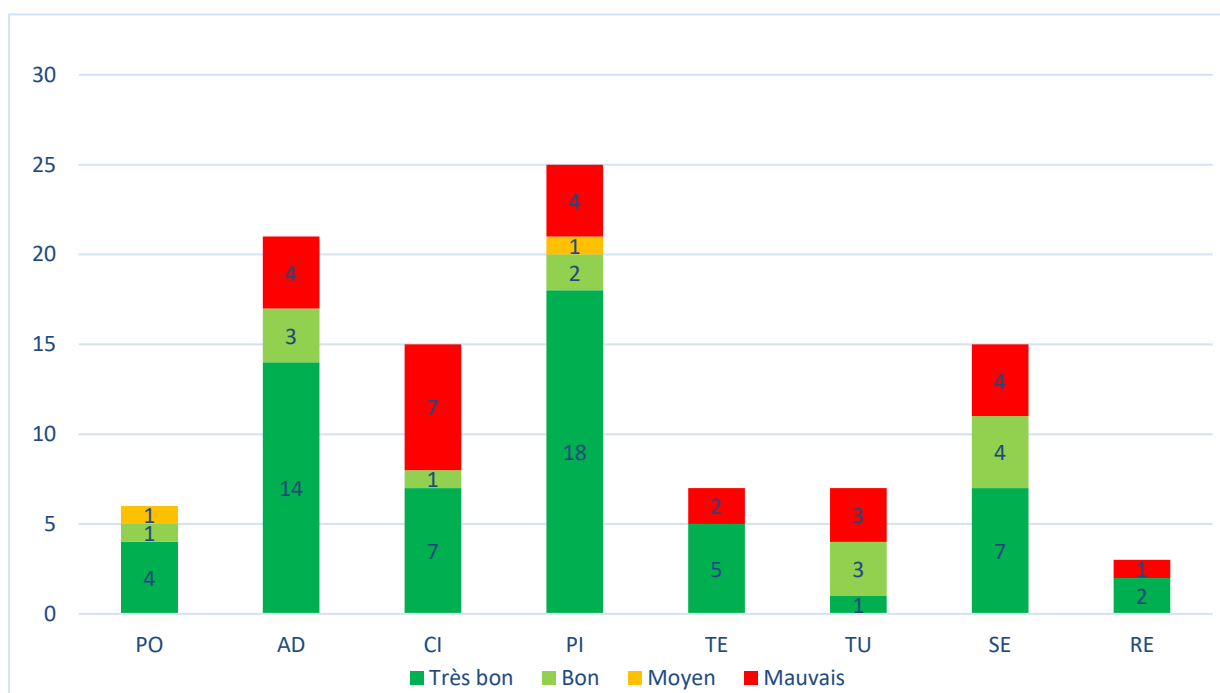
### Taux de réalisation des opérations



### Taux d'atteinte des objectifs du plan



### Réalisation par type d'opérations



PO : Police de la nature et gardiennage de la Réserve naturelle ; AD : Suivi administratif ;  
 CI : Prestation de conseil, étude et ingénierie ; PI : Pédagogie et information ; TE : Travaux d'entretien ;  
 TU : Travaux uniques ; SE : Suivi géologique et écologique ; RE : Recherche

Dans l'ensemble, il y a un bon taux de réalisation des opérations à 75% sur 2016-2020, la RNN est dans la moyenne des autres réserves naturelles. Les opérations non réalisées peuvent s'expliquer avec les éléments suivants :

- Mal définies au moment de la rédaction
- Non prioritaires
- Manque de temps par rapport à d'autres
- Défaut d'un premier plan de gestion : trop ambitieux
- Beaucoup de temps passé sur le projet forages (montage, suivi, gestion), temps sous-estimé
- Pour les opérations CI, certains projets n'ont pas vu le jour faute de temps ou de choix différents (PG simplifié, état de conservation)

Il est à noter que certaines opérations non prévues ont pu être réalisées selon les opportunités comme par exemple :

- Inventaire des abeilles sauvages avec le PNR Périgord-Limousin
- Acquisition d'une sandbox (bac à sable interactif)

Pour le prochain plan de gestion, l'étude préconise de manière générale :

- De revoir l'arborescence du plan de gestion
  - o Objectifs à long terme : à revoir selon la nouvelle méthodologie
  - o Objectifs du plan : 8 à supprimer, 33 à réorganiser
  - o Opérations : 21 à supprimer, 68 à réorganiser
- D'être moins ambitieux et plus réaliste dans la programmation des actions
- De plus cibler les projets pour s'assurer de leur réalisation

En rentrant un peu plus dans le détail, l'étude recommande au gestionnaire :

- Mise à jour du diagnostic
  - o Localisation plus précise du patrimoine géologique
  - o Mise à jour des informations administratives
  - o Mise à jour des connaissances géologiques
  - o Intégration des connaissances issues des forages
  - o Meilleure structuration des échanges avec les partenaires : PNR, CEN, associations de protection de la nature
- Stratégie et plan d'actions
  - o Utilisation de la nouvelle méthodologie
  - o Reprendre l'ensemble de l'arborescence afin de mieux coller aux enjeux
  - o Meilleure collecte et transcription des informations sur les opérations réalisées
- Communication et information du public
  - o Poursuivre et améliorer la communication auprès du public
  - o Actualiser régulièrement les messages pédagogiques (selon programmes scolaires)

Le détail de cette évaluation est présenté dans le document « Evaluation du plan de gestion 2016-2020 de la RNN de l'astroblème de Rochechouart-Chassenon » de Chloé Lemée.

## **Rédaction du plan de gestion 2021-2030**

Suite au travail d'évaluation effectué par Chloé Lemée, l'équipe de la Réserve a pu démarrer concrètement la rédaction du plan de gestion 2021-2030 sur la deuxième partie de l'année 2020.

La collecte d'informations et le début de la rédaction se sont effectués en parallèle. C'est la section A « Diagnostic » qui a fait l'objet du travail de rédaction.

La réserve a sollicité Réserve Naturelles de France pour une prestation d'appui à la rédaction de plan de gestion. Cette prestation se traduit par la venue d'un agent de RNF sur place pendant plusieurs jours pour travailler à la rédaction de la section B (partie stratégique et opérationnelle) avec l'ensemble de l'équipe.

Cette prestation, prévue en novembre, n'a pu avoir lieu pour cause de confinement. Elle est désormais prévue pour début mars 2021.

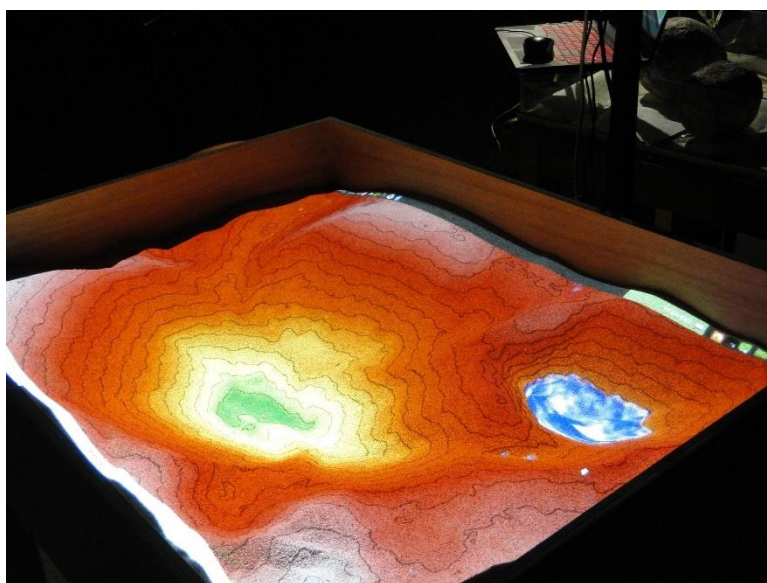
## **Prestation de conseil, étude et ingénierie (CI)**

### **Projet acquisition Sandbox**

La réserve a engagé une démarche d'acquisition d'une Sandbox (bac à sable interactif) en 2019 afin de l'utiliser comme outil pédagogique dans l'espace d'exposition.

L'installation a eu lieu en juin et la sandbox (voir photo ci-dessous) a notamment été utilisée lors de la fête de la science avec le public scolaire.

Il a été décidé de l'installer dans la pièce où se situe actuellement l'exposition sur Mars dans l'ancienne tour de la ville.



## **Projet « Exposition forages »**

Le conseil scientifique a été sollicité le 12 février à ce sujet. Quelques commentaires et propositions ressortent de cette réunion (voir compte rendu CS) :

- Ludovic Ferrière précise que le public ne retiendra pas les détails. Il faut expliquer ce qu'est un forage, partir de loin et ne pas entrer dans trop de détails. Il est important de limiter le nombre d'informations par panneaux et d'y ajouter beaucoup de photos et illustrations.
- Pierre Thomas suggère de proposer deux niveaux de lecture par panneau si cela est possible. Un livret avec les textes dans une autre langue, pas sur les panneaux.
- Ludovic Ferrière propose une carotte coupée dans le sens de la longueur ou un tube ouvert avec une carotte dedans.
- Pierre Thomas suggère un trépan avec un morceau de carotte dedans.
- Ludovic Ferrière pense qu'il vaut mieux montrer les choses sur un panneau car une maquette engendrerait un coût très important.
- Philippe Lambert suggère d'obtenir le soutien de la Région pour avoir recours à des étudiants qui pourraient utiliser notre sujet pour un travail sur de l'illustration, du graphisme par exemple.
- Philippe Lambert pense que l'on peut utiliser une carotte entière provenant d'un autre site et choisir les demi-carottes de la RNN pour leur qualité esthético-scientifique.

En ce qui concerne les échantillons de carottes à utiliser, une proposition sera faite par l'équipe de la réserve pour validation.

Ce projet n'a pu être conduit en 2020 suite à des choix budgétaires en lien avec la crise sanitaire. L'idée de mettre en valeur les forages dans l'espace muséographique est conservée et sera mise en œuvre quand cela sera possible.

## **Accompagnement du projet « Terre et Espace »**

La communauté de communes Porte Océane du Limousin a lancé une réflexion en 2019 sur un projet de valorisation pédagogique et muséographique de plus grande envergure autour des impacts avec en particulier celui de Rochechouart-Chassenon et de l'astronomie. Le lieu retenu pour ce projet, baptisé « Terre et Espace » est l'ancienne trésorerie de Rochechouart où sont actuellement les salles d'animations de la Réserve.

Dans ce cadre, la Réserve a accompagné au début de l'année 2020 l'Agence Technique 87 (ATEC) pour la réalisation d'un document : « Terre et Espace à Rochechouart – Etude sommaire ».

La Réserve continue de suivre ce projet, en lien avec ses missions.

# Annexes

---

## Annexe 1 :

Présentation synthétique des Aires Terrestres Educatives (document RNF)



# Aires terrestres éducatives

Des zones terrestres de petite taille  
gérées par des élèves de classes de CM1, CM2 et 6ème.

« Il n'y aura pas de développement durable sans  
éducation à l'environnement

et il n'y aura pas d'éducation à l'environnement  
sans éducation dans la nature. »

Réseau école et nature



Les aires terrestres éducatives sont des petites zones de milieux différents : forêt, montagne, pelouse, tourbière, rivière, parc urbain... que des classes de cycle 3 (CM1, CM2, 6e) vont s'approprier et gérer avec l'aide de leur enseignant et d'un acteur de la sphère de l'éducation à l'environnement. C'est un projet qui se déroule sur plusieurs années.



Tout a commencé avec les *aires marines éducatives (AME)* en 2012 aux Marquises. Les enfants ont émis la volonté d'apprendre à connaître la mer et de pouvoir la protéger. Ainsi, un réseau de quelques AME a vu le jour. En 2016, ce concept a été repris par l'AFB qui coordonne aujourd'hui un réseau de plus de 100 écoles lancées dans ce projet.

Dès 2018, l'association Réserves Naturelles de France s'est donc penchée sur la déclinaison *des aires marines éducatives en aires terrestres éducatives (ATE)*. Cela permet d'équilibrer ces projets sur le territoire et de ne pas offrir cette opportunité seulement aux enfants vivant près du littoral.

RNF coordonne près de 350 réserves naturelles qui sont de formidables espaces de nature et d'investigations pédagogiques pour les scolaires, encadrés par un personnel compétent. Les enfants, en pleine construction identitaire, deviendront les citoyens de demain, modelés par les découvertes et les expérimentations qu'ils auront vécues pendant leur enfance. Il est donc fondamental de les sensibiliser à la protection de la nature dès leur plus jeune âge, et ce, de façon ludique.



Ainsi, durant l'année scolaire 2018/2019, une expérimentation a été lancée dans le réseau des réserves naturelles avec six sites pilotes. Après des retours très positifs de ces derniers, RNF a décidé d'étendre ce projet à une vingtaine d'aires terrestres éducatives pour l'année 2019/2020.

Il y a un véritable engouement autour des aires terrestres éducatives mais le manque de financement crée un blocage pour beaucoup de réserves naturelles. Celles-ci sont totalement légitimes et adaptées pour mettre en place ce projet, qui est une véritable plus-value pour les territoires, pour l'environnement, et surtout pour les enfants.

**Le véritable cœur de ce projet est le conseil des enfants : c'est l'instance centrale où tous les enfants prennent ensemble des décisions pour la zone. Ce sont eux qui choisissent par vote le site et qui définissent les actions à mener. Ils vont régulièrement sur le terrain. Toutes les initiatives leur sont confiées, épaulés dans leur réflexion par les adultes.**

De cette manière, l'enfant va :

apprendre dans la nature, reprendre contact avec celle-ci, la redécouvrir, pour mieux la protéger. C'est un concept qui reste basé sur le volontariat et qui s'inscrit sur le temps scolaire, en lien avec les objectifs pédagogiques de l'Education nationale.

Voici quelques exemples :

Objectif pédagogique : Comprendre, s'exprimer en utilisant la langue française à l'oral et à l'écrit :

Comment les aires éducatives y répondent ?

- Rédiger des comptes-rendus de réunion avec l'aide de l'enseignant
- Prendre la parole au sein du conseil

Objectif pédagogique : Comprendre, s'exprimer en utilisant les mathématiques, les sciences et le numérique

Comment les aires éducatives y répondent ?

- Utiliser des éléments du milieu pour effectuer des opérations simples (addition, division et multiplication)
- Mesurer des quantités de déchets sur le site, etc.

être placé au cœur d'une dynamique territoriale puisque de nombreux acteurs locaux vont intervenir dans ce projet : la commune, et tout autre acteur du territoire concerné (*associations, bucherons, usagers, agriculteurs...*) qui vont échanger avec les enfants pour prendre des décisions partagées.

élaborer un plan de gestion du site adapté à son âge. Ainsi, il pourra découvrir les différentes phases de la construction d'un projet, découvrir comment appliquer une méthodologie, apprendre à évaluer ses actions.

L'enfant devient lui-même un vecteur de sensibilisation auprès de son entourage. Cette dynamique est un moyen fantastique de transformer la société en faveur de la biodiversité.

